



**ИНСТИТУТ
ГЕО**

**ГЕНЕРАЛЬНЫЙ ПЛАН
СВЕРДЛОВСКАЯ ОБЛАСТЬ
МУНИЦИПАЛЬНОЕ ОБРАЗОВАНИЕ
«ОБУХОВСКОЕ СЕЛЬСКОЕ ПОСЕЛЕНИЕ»
ДЕРЕВНЯ ШИПИЦЫНА**

КНИГА 2. МАТЕРИАЛЫ ПО ОБОСНОВАНИЮ
ПРОЕКТА ГЕНЕРАЛЬНОГО ПЛАНА
МУНИЦИПАЛЬНОГО ОБРАЗОВАНИЯ
«ОБУХОВСКОЕ СЕЛЬСКОЕ ПОСЕЛЕНИЕ»
ПРИМЕНИТЕЛЬНО К ТЕРРИТОРИИ
ДЕРЕВНИ ШИПИЦЫНА

Глава 4. Информация о современном состоянии
территории муниципального образования
«Обуховское сельское поселение»
применительно к территории деревни Шипицына

Глава 6. Предложения по территориальному
планированию муниципального образования
«Обуховское сельское поселение»
применительно к территории деревни Шипицына

Екатеринбург
2011

ГЕНЕРАЛЬНЫЙ ПЛАН
СВЕРДЛОВСКАЯ ОБЛАСТЬ
МУНИЦИПАЛЬНОЕ ОБРАЗОВАНИЕ
«ОБУХОВСКОЕ СЕЛЬСКОЕ ПОСЕЛЕНИЕ»
ДЕРЕВНЯ ШИПИЦЫНА

Заказчик: Администрация Камышловского муниципального района
Договор: Муниципальный контракт № 0162300012611000035/34
от 12 июля 2011 г
Исполнитель: ЗАО «Проектно-изыскательский институт ГЕО»

Генеральный директор
Начальник отдела
территориального планирования

Н. Р. Бекшенов

Н. П. Соколов

АВТОРСКИЙ КОЛЛЕКТИВ

Архитектурно-планировочная часть:

Главный архитектор проекта	А.С. Полуэктова
Ведущий архитектор проекта	Л.С. Трушина
Архитектор	А.В. Носкова
Архитектор	Ю.В. Салимова

Транспорт:

Инженер-проектировщик	Т.А. Ейсков
-----------------------	-------------

Инженерная инфраструктура:

Инженер-проектировщик	Н.В. Бусыгина
-----------------------	---------------

Охрана окружающей среды:

Инженер-эколог	Е.А. Белозерова
----------------	-----------------

ИТМ ГО ЧС:

Инженер-проектировщик	В.Н. Фомин
-----------------------	------------

Графическое оформление материалов:

Инженер-проектировщик	И.М. Савицкая
-----------------------	---------------

ОГЛАВЛЕНИЕ

ГЛАВА 4. ИНФОРМАЦИЯ О СОВРЕМЕННОМ СОСТОЯНИИ ТЕРРИТОРИИ МУНИЦИПАЛЬНОГО ОБРАЗОВАНИЯ «ОБУХОВСКОЕ СЕЛЬСКОЕ ПОСЕЛЕНИЕ» ПРИМЕНИТЕЛЬНО К ТЕРРИТОРИИ ДЕРЕВНИ ШИПИЦЫНА.....	5
Раздел 7. Комплексная оценка современного состояния территории муниципального образования «Обуховское сельское поселение» применительно к территории деревни Шипицына.....	5
Статья 3(8). Введение.....	5
Статья 4(8). Общие сведения	7
Статья 5(8). Информация о социально-экономическом состоянии развития территории деревни Шипицына.....	12
Статья 6(8). Информация о составе земель, их разграничении по категориям и по формам собственности на территориях, прилегающих к деревне Шипицына.....	26
Статья 7(8). Информация об ограничениях развития территории деревни Шипицына.....	26
Статья 8(8). Информация о современном инженерно-геологическом состоянии территории деревни Шипицына.....	29
Статья 9(8). Информация об объектах капитального строительства федерального, регионального и местного значения на территории деревни Шипицына	29
Статья 10(8). Перечень основных факторов риска возникновения чрезвычайных ситуаций природного и техногенного характера на территории деревни Шипицына	29
Статья 11(8). Результаты комплексной оценки современного состояния развития территории деревни Шипицына.....	41
ГЛАВА 6. ПРЕДЛОЖЕНИЯ ПО ТЕРРИТОРИАЛЬНОМУ ПЛАНИРОВАНИЮ МУНИЦИПАЛЬНОГО ОБРАЗОВАНИЯ «ОБУХОВСКОЕ СЕЛЬСКОЕ ПОСЕЛЕНИЕ» ПРИМЕНИТЕЛЬНО К ТЕРРИТОРИИ ДЕРЕВНИ ШИПИЦЫНА.....	43
Раздел 11. Пояснительная записка к предложениям по территориальному планированию муниципального образования «Обуховское сельское поселение» применительно к территории деревни Шипицына	43
Статья 12(8). Архитектурно-планировочная организация территории деревни Шипицына.....	43
Статья 13(8). Обоснование вариантов решения задач территориального планирования территории деревни Шипицына	44
Статья 14(8). Перечень основных факторов риска возникновения на территории деревни Шипицына чрезвычайных ситуаций природного и техногенного характера.....	49
Статья 15(8). Предложения по комплексному развитию территории деревни Шипицына	51
Статья 16(8). Мероприятия по территориальному планированию деревни Шипицына	90

ГЛАВА 4. ИНФОРМАЦИЯ О СОВРЕМЕННОМ СОСТОЯНИИ ТЕРРИТОРИИ МУНИЦИПАЛЬНОГО ОБРАЗОВАНИЯ «ОБУХОВСКОЕ СЕЛЬСКОЕ ПОСЕЛЕНИЕ» ПРИМЕНИТЕЛЬНО К ТЕРРИТОРИИ ДЕРЕВНИ ШИПИЦЫНА

Раздел 7. Комплексная оценка современного состояния территории муниципального образования «Обуховское сельское поселение» применительно к территории деревни Шипицына

Статья 3(8). Введение

Генеральный план деревни Шипицына разработан коллективом Отдела территориального планирования № 9 «Проектно-изыскательского института ГЕО» (г. Екатеринбург) на основании муниципального контракта № 0162300012611000035/34 от 12 июля 2011 года.

Ранее на территорию деревни был разработан проект правил землепользования и застройки, выполненный ЗАО «Дубль-Гео» в 2000 году. В 2011 году ЗАО «Проектно-изыскательский институт ГЕО» был разработан проект генерального плана муниципального образования «Обуховское сельское поселение». В настоящее время проект не утвержден.

Разработка генерального плана деревни Шипицына вызвана новыми экономическими условиями, сложившимися за последние годы в стране и в Свердловской области, а также – с изменениями в Градостроительном законодательстве Российской Федерации.

Проект разрабатывался при организационном и авторском участии главы администрации муниципального образования «Обуховское сельское поселение», руководителя ТСП «Шилкинский сельсовет», главного архитектора муниципального образования Камышловский муниципальный район.

В качестве топографической основы использовалась горизонтальная съемка М 1:2000, выполненная в 2002 году институтом ОАО «УралНИИГипроЗем».

Разработка генерального плана деревни Шипицына муниципального образования «Обуховское сельское поселение» Камышловского муниципального района выполнена в соответствии со следующими законодательными и нормативными документами:

1. Градостроительный кодекс РФ № 190-ФЗ от 29.12.2004 (в ред. Федерального закона от 06.12.2011 № 401-ФЗ).
2. Земельный кодекс РФ № 136-ФЗ от 25.10.2001 (в ред. Федерального закона от 12.12.2011 № 427-ФЗ).
3. Водный кодекс РФ (в ред. Федерального закона от 07.12.2011 № 417-ФЗ).
4. Лесной кодекс РФ (в ред. Федерального закона от 06.12.2011 № 401-ФЗ).
5. Федеральный закон от 06.10.2003 № 131-ФЗ «Об общих принципах организации местного самоуправления в Российской Федерации».
6. Закон Свердловской области от 19 октября 2007 № 100-ОЗ «О документах территориального планирования муниципальных образований, расположенных на территории Свердловской области».
7. Постановление Правительства РФ от 24.03.2007 № 178 «Об утверждении Положения о согласовании проектов схем территориального планирования

- субъектов РФ и проектов документов территориального планирования муниципальных образований».
8. Постановление Правительства Свердловской области от 28.04.2008 г. № 388-ПП «Об утверждении положения о порядке рассмотрения проектов документов территориального планирования субъектов Российской Федерации, имеющих общую границу с территорией Свердловской области, и муниципальных образований, расположенных на территории Свердловской области, и подготовки заключений».
 9. Методические рекомендации по разработке проектов генеральных планов поселений и городских округов (утв. Приказом Минэкономразвития от 26 мая 2011 г. № 244).
 10. СП 42.13330.2011 «Градостроительство. Планировка и застройка городских и сельских поселений».
 11. Нормативы градостроительного проектирования Свердловской области 1-2009.66, утвержденные постановлением правительства Свердловской области № 380-ПП от 15.03.2010 г.
 12. Санитарно-эпидемиологические правила и нормы СанПиН 2.2.1/2.1.1.1200-03 «Санитарно-защитные зоны и санитарная классификация предприятий, сооружений и иных объектов».

В соответствии с Градостроительным кодексом Российской Федерации, целью генерального плана деревни Шипицына является – определение назначения территорий, исходя из совокупности социальных, экономических, экологических и иных факторов в целях обеспечения устойчивого развития территорий, развития инженерной, транспортной, социальной инфраструктур, обеспечение учета интересов граждан и их объединений, Российской Федерации, субъектов Российской Федерации, муниципальных образований.

Генеральный план гарантирует жителям деревни экологически безопасную среду обитания, дает четкие и определенные гарантии застройщикам и инвесторам в обеспечении информацией о потенциале и возможности использования территории деревни, а также служит эффективным инструментом для администрации муниципального образования «Обуховское сельское поселение» в плане управления территорией.

В числе основных задач разработки проекта:

- выявление проблем градостроительного развития территории деревни Шипицына;
- определение долгосрочной стратегии и этапов градостроительного развития деревни на основе анализа исторических, экономических, экологических и градостроительных условий, исходя из численности населения, ресурсного потенциала территорий и рационального природопользования;
- обеспечение экологической безопасности среды и повышение устойчивости природного комплекса деревни;
- обеспечение пространственной целостности, эстетической выразительности, гармоничности и многообразия среды;
- улучшения транспортной доступности объектов обслуживания, мест приложения труда и природных комплексов;

- улучшение жилищных условий, физического состояния и качества жилищного фонда;
- повышение надежности и безопасности функционирования инженерной и транспортной инфраструктуры деревни Шипицына;
- предложение комплекса мер по повышению эффективности использования территории населенного пункта.

Генеральный план разработан с проектными периодами:

- 2030 г. – расчетный срок;
- 2020 г. – первая очередь строительства.

Статья 4(8). Общие сведения

Местоположение

Деревня Шипицына расположена южнее села Обуховское, на берегах рек Большая Калиновка и Малая Калиновка. Деревня Шипицына входит в состав ТСП «Шилкинский сельсовет» (рисунок 1).

Площадь земель в границах населенного пункта составляет 356,8 гектара. Общая численность населения на 01.01.2011 г. года составила 444 человека.

Историческая справка

Деревня Шипицына была основана оборочными крестьянами Шипицыными – Юрием и Дмитрием Степановичами, 8 мая 1672 года на земельной даче Камышловской слободы Верхотурского уезда. Деревня расположилась на берегу реки Большая Калиновка. В 1720 году Камышловская слобода со всеми деревнями была приписана к Екатеринбургским казенным горным заводам.

В «Списке населенных мест Пермской губернии», по сведениям 1908 года, сказано, что в Закамышловской волости имеется Шипицынское общество с деревней Шипицына на реке Калиновке». Здесь было 198 дворов с населением 959 человек. Крестьяне занимались хлебопашеством, катанием войлоков, выделкой овчин и сыромятных кож.

В 1912 году на средства жителей в деревне была построена начальная школа. В 1953 году открылась семилетняя школа. В 1997 году школа закрылась, и с тех пор детей возят в село Обуховское.

После революции 1917 года в деревне началась новая жизнь. Была создана комсомольская ячейка. В 1928 году была закрыта церковь. В 1929 году было создано ТОЗ – товарищество по совместной обработке земли – прообраз колхоза. В 1934 году произошло разделение на 3 колхоза по деревням: в Шипицыной – «Максим Горький», в Шилкинском – «Восход солнца», в Колясниковой – «Борец за свободу». В предвоенные годы повысился культурный уровень Шипицынцев, была ликвидирована неграмотность, в деревне работали клуб, библиотека, школа.

Военные годы были тяжелыми для деревни. На фронт ушли 216 человек, более половины из них не вернулись.

После войны в 1947 году в деревню провели электричество, в колхозы завезли новую технику.

В 1953 году колхозы объединили в один «Путь Ленина».

В колхозе помимо обработки земли занимались разведением свиней, коров, лошадей, птицы. Кроме того, занимались разведением лис и имелся овчарник.

В 1960 году колхозы слились в совхоз «Шипицынский». В 1969 году в Шипицынском был построен свиноводческий комплекс. В это время началось активное строительство жилья: построены 2 18-ти квартирных дома, 11 двухквартирных, затем поселок «Надежда» (он дал название будущему хозяйству), гараж, дом механизаторов. В производстве было занято 300 человек, тракторный парк насчитывал 48 единиц, обрабатывалось более 10 тысяч гектар пашни. В хозяйстве имелся свой строительный цех с пилорамой. Во время перестройки нарушился режим работы, а затем, когда государство перестало дотировать сельское хозяйство, жизнь в деревне стала угасать.

В 1995 году на базе АО «Шипицынское» образовалось ПСХК «Надежда». В 2001 году «Надежда» имела 268 тысяч чистой прибыли. В настоящее время ПСХК «Надежда» самое динамично развивающееся хозяйство в Камышловском районе.



Рисунок 1. Схема местоположения деревни Шипицына в системе расселения муниципального образования «Обуховское сельское поселение»

Климат

Географическое положение муниципального образования «Обуховское сельское поселение» в центре материка определяет резко континентальный характер климата территории района, выраженного в больших колебаниях температуры воздуха как внутри года, так и в течение суток.

Зимой территория находится под преимущественным влиянием сибирского антициклона, обуславливающим повсюду устойчивую морозную погоду с обильным снегопадом. Наблюдаются частые вторжения холодных воздушных масс с севера, а также прорывы южных циклонов, с которыми связаны резкие изменения погоды.

Летом территория находится в основном в области низкого давления. Нередко происходит вторжение воздушных масс с Баренцева и Карского морей.

Климат рассматриваемой территории относится к IV климатическому району в Свердловской области – Юго-восточный лесостепной предгорно-равнинный район. Средняя температура воздуха в январе минус 16-10°C, в июле плюс 18-30°C. Максимальная температура воздуха составляет плюс 38.0°C, минимальная минус 47.0°C. Количество осадков за год составляет 300-400 миллиметров. Почвы промерзают до 0.9-1.5 метров. Снеговой покров устанавливается в конце октября, сходит в апреле. Атмосферное давление составляет 748-750 миллиметров ртутного столба. Суммарная солнечная радиация составляет 95 ккал на 1 кв. сантиметр в год.

Для комплексного анализа климата в районе деревни Шипицына были взяты метеоданные температуры, ветра, осадков и снежного покрова ближайшей гидрометеорологической станции города Каменск-Уральский (данные СНиП 23.01-99 «Строительная климатология»).

Многолетние климатические характеристики представлены в таблице 1.

Таблица 1.
Климатические характеристики деревни Шипицына

Климатические характеристики	Ед. изм.	Значение
Средняя температура воздуха наиболее холодного месяца	°С	-20
Абсолютная минимальная температура воздуха	°С	-46.0
Средняя температура воздуха наиболее теплого месяца	°С	23.9
Абсолютная максимальная температура воздуха	°С	39
Продолжительность периода с $T < 0^{\circ}\text{C}$	дн.	166
с $T > 0^{\circ}\text{C}$	дн.	199
Относительная влажность воздуха самого холодного месяца	%	78
Относительная влажность воздуха самого теплого месяца	%	72
Количество осадков за ноябрь-март	мм	116
Количество осадков за апрель-октябрь	мм	351
Количество осадков за год	мм	467
Преобладающее направление ветра за декабрь-февраль		ЮЗ
Средняя скорость ветра июля	м/с	-
Климатический подрайон для строительства		І В
Нормативная глубина промерзания грунтов: - открытых участков	м	1.9

Климатические характеристики	Ед. изм.	Значение
- защищенных участков	м	0.8

Геоморфологические условия

Территория муниципального образования «Обуховское сельское поселение» представляет собой холмистую равнину, повышенные места – водоразделы рек, а пониженные – их долины. Встречается такая форма микрорельефа, как овраги и балки.

Поверхность района имеет хорошо развитую гидрографическую сеть.

Гидрография

Реки муниципального образования «Обуховское сельское поселение» принадлежат к бассейну реки Пышма, которая является главной водной артерией района.

На территории деревни гидрографическая сеть представлена рекой Большая Калиновка и Малая Калиновка.

Река Большая Калиновка, протекает на севере поселения с запада на северо-восток, протяженность в границе поселения 18.5 километров, правый приток реки Пышма;

Река Малая Калиновка, протекает по северо-восточной части сельского поселения, с северо-запада на юго-восток, протяженностью 14.0 километров, впадает в реку Большая Калиновка.

Характер течения рек равнинный. Питание рек смешанное (атмосферные осадки, подземные воды, болота). Летом и осенью это дождевое питание, с участием грунтового, зимой – грунтовое, весной – снеговое.

Весеннее половодье приходится на апрель, оно бурное и непродолжительное. Летом реки становятся маловодными.

Ледостав на реках устанавливается с конца октября, первой половины ноября до середины, конца апреля. Реки покрываются льдом на 5-6 месяцев.

Вода рек слабоминерализованная. Многие реки загрязнены сточными водами. Дренирующее действие рек незначительное, вследствие чего междуречные пространства заболочены.

Геология

Муниципальное образование «Обуховское сельское поселение» размещается на территории эпипалеозойской Западно-Сибирской плиты, представленной осадочно-вулканогенными и метаморфическими породами. По геологическому строению, интенсивности и направленности тектонических движений, мощности и составу осадков территория поселения полностью входит в Зауральскую зону, в область развития осадочных полускальных, связанных и несвязанных пород мезозойского и кайнозойского возраста в пределах первичной аккумулятивной равнины Зауралья.

Скальные породы палеозойского возраста местами выходят на дневную поверхность по долинам рек. В целом они закрыты чехлом мезозойских и палеогенных пород, а последние закрыты осадками четвертичного возраста.

Характер осадков имеет неоднородный, пестрый состав. От поверхностных и мелководных до глубоководных, в связи с тем, что они создавались в условиях общего погружения Уральской геосинклинали с периодами отдельных частных формаций.

Четвертичные осадки представлены преимущественно глинами и суглинками полигенетического, делювиального, аллювиального и озерного генезиса.

На территории Камышловского муниципального района, а соответственно и на территории муниципального образования «Обуховское сельское поселение», специальные исследования по изучению инженерно-геологических условий не проводились.

Почвы и растительность

На территории муниципального образования «Обуховское сельское поселение» значительную часть территории занимают пашни. Почвы относятся к лесостепной полосе с большим содержанием гумуса. В лесостепных районах области распространены оподзоленные и выщелоченные черноземы. Гумусовый горизонт этих почв достигает 40-60 сантиметров и более. Содержание в нем перегноя 6-15%. Цвет серый или темно-серый до черного, структура зернистая. Накопление гумуса в черноземах происходит за счет наземного растительного распада, а также за счет разложения отмерших корней. Корневые системы трав поставляют 75% органического вещества, распространяя его на значительную глубину. Развитие мощных корневых систем способствует также и структурированию почвы. Горизонт вымывания темно-бурый, уплотненный. На глубине 150-180 сантиметров встречается карбонатный горизонт.

Данный тип почв является наиболее плодородным в Свердловской области. Для сохранения плодородия почв, необходимо проводить мероприятия по борьбе с водной и ветровой эрозией.

На территории сельского поселения развита степная растительность, которая вместе с лесной, образует переходную зону лесостепей. В этой зоне обычны островные осиново-березовые леса, которые называются «колками». Они занимают плоские понижения, западины на междуречьях. Сосновые леса (боры) значительно вырублены на протяжении многих десятилетий, в настоящее время идет их восстановление за счет лесонасаждений. Разнотравье представлено шиповником, ивой, черемухой, рябиной, смородиной. Между лесными участками располагаются луговые степи и остепененные луга. Для них характерно сочетание лугового разнотравья из клеверов, чины, мышиного горошка, тысячелистника и других видов с сухлюбивыми степными злаками (перистый ковыль, типчак, овсец, степная тимофеевка) и степными травами (полынь, люцерна, лабазник).

Территория значительно изменена хозяйственной деятельностью человека. Луговые степи и часть лесов распаханы. Оставшиеся леса выполняют регулирующие и полезационные функции: зимой задерживают снег на полях, летом ослабляют действие засух.

Животный мир

По составу фауны территория Обуховского сельского поселения относится к европейско-обской подобласти Голарктической области. Животный мир представлен лесостепными обитателями, такими как: заяц, косуля, лисица, лось, белка, кабан; из водоплавающих: бобр, ондатра, утки, кулики.

Статья 5(8). Информация о социально-экономическом состоянии развития территории деревни Шипицына

Современное использование и потенциал территории

Деревня Шипицына расположена южнее села Обуховское, на берегах рек Большая Калиновка и Малая Калиновка.

Формирование современной планировочной структуры деревни обусловлено историей ее развития и природными особенностями местности. Деревня Шипицына имеет расчлененную планировочную структуру.

Территория деревни Шипицына составляет 356.8 гектара, из них застроенные территории составляют 47.8 гектар, остальные территории занимают земли сельскохозяйственного использования, озеленение общего пользования, поселковые леса и прочие территории.

Функциональное зонирование территории деревни подчиняется сложившейся планировочной структуре и представлено следующими функциональными зонами:

- жилой;
- общественно-деловой;
- производственной;
- инженерной инфраструктуры;
- транспортной инфраструктуры;
- сельскохозяйственного использования;
- рекреационного назначения;
- иными.

Общее функционально-территориальное зонирование дополняется зонами с особыми условиями использования: водоохранной, прибрежной защитной, береговой, санитарно-защитными и охранными зонами.

Жилая зона

Жилая зона представлена системой маломерных кварталов индивидуальной жилой застройки, общей площадью 35.7 гектар.

В настоящее время в северной и юго-западной части деревни имеются территории, используемые под сельскохозяйственную деятельность, которые можно отнести под резерв развития жилого фонда.

В состав территории жилой зоны включаются участки дошкольного образовательного учреждения, по ул. Пролетарской.

Примерно 24.6% территории жилой зоны, попадает в охранную зону линий электропередачи и СЗЗ предприятий.

В водоохранную зону реки Малая Калиновка попадает 39.5% территорий жилой зоны, на которые накладываются ограничения на их использование, согласно ст. 65 Водного Кодекса РФ.

Общественно-деловая зона

В настоящее время общественно-деловая зона представлена администрацией ТСП «Шилкинский сельсовет», фельдшерско-акушерским пунктом, отделением почтовой связи и предприятием торговли. В целом, на территории деревни Шипицына количество объектов общественного назначения является недостаточным.

Производственная зона

Производственная зона представлена недействующей производственной площадкой, расположенной в восточной части деревни.

Зона транспортной и инженерной инфраструктур

Зона внешнего транспорта и внешней инженерной инфраструктуры включает подзону внешних инженерных коммуникаций с основной функцией:

- обслуживание трубопроводов;
- обслуживание ЛЭП.

Подзоны внешнего автотранспорта и обслуживания газопроводов расположены за пределами границы населенного пункта. Режим использования их земель определен государственными стандартами, санитарными и строительными нормами и правилами и запрещает размещать объекты строительства, за исключением обслуживающих, соответственно, автомобильные дороги или газопроводы.

В границах населенного пункта зона транспортной инфраструктуры представлена взаимосвязанной сетью главных, основных, второстепенных улиц и проездов в жилой застройке.

Зона сельскохозяйственного использования

Территории сельскохозяйственного использования расположены, в основном, на севере и юго-западе деревни, а также вокруг жилой зоны. В настоящее время данные территории используются под огороды и выпас скота. В проекте часть территорий рекомендована под развитие индивидуального жилищного строительства. Основная деятельность жителей деревни связана с ведением личного подсобного хозяйства.

На юге деревни размещаются ремонтная база, склад ГСМ и зерносклад ООО «Надежда».

Юго-восточнее деревни находится молочный комплекс ООО СПП «Надежда».

Зона рекреационного назначения

Рекреационная зона включает территорию зеленых насаждений общего пользования, мест отдыха и территории объектов спортивного назначения.

В настоящее время на территории деревни недостаточно зелёных насаждений общего пользования, организованных выходов к воде нет.

Основные озелененные территории в границах деревни Шипицына представлены участками леса, имеющими статус поселковых лесов. Данные территории используются населением в качестве рекреационных территорий, а также для выпаса скота.

Организованной зоны отдыха в деревне нет.

Иные зоны

Включают территории общего пользования (улицы, проезды и площади), пустыри.

Демографическая ситуация

Данные по динамике численности постоянного населения с 1994 по 2010 гг. предоставлены администрацией муниципального образования «Обуховское сельское поселение» и приведены в таблице 2.

Таблица 2.
Динамика численности населения

Годы	Численность населения, чел.	Абсолютный прирост (+), убыль (-), чел.	Естественный прирост (+),убыль (-), чел.	Механический прирост (+), убыль (-),чел.
1994	428	2	-	2
1995	430	8	-8	16
1996	438	-6	-5	-1
1997	432	-1	3	-4
1998	431	2	-10	12
1999	433	-2	-6	4
2000	431	-23	-	-23
2001	408	14	-1	15
2002	422	-2	-7	5
2003	420	6	1	5
2004	426	-2	-5	3
2005	424	6	10	-4
2006	430	9	-1	10
2007	439	5	5	-
2008	444	-9	7	-16
2009	435	9	5	4
2010	444	-	-	-
Итого за период 1994-2010 гг	16	16	12	28
Среднегодовой прирост	0.9	0.9	0.7	1.6

За период с 1994 по 2010 гг. численность населения деревни увеличилась на 16 человек, в среднем население деревни увеличилось на 1 человека в год.

Возрастной состав населения приведен в таблице 3.

Таблица 3.
Возрастной состав населения

Возрастные группы	На 1 января 2011 г.	
	Всего, чел.	в т.ч. жен.
0 лет	9	4
1 год	7	3
2 года	6	2
3 года	5	1
4-5 лет	10	6
6 лет	8	4
7 лет	2	1

Возрастные группы	На 1 января 2011 г.	
	Всего, чел.	в т.ч. жен.
7-15 лет	34	17
16-17 лет	12	6
18-54 года ж.	134	134
18-59 лет м.	130	-
Старше трудоспособного возраста	87	-
ИТОГО, чел	444	201

Трудовые ресурсы

На территории деревни Шипицына в настоящее время действует ООО СПП «Надежда» (24 человека). Также КХ «Харланово» (3 человека) и КХ «Григорьево» (8 человек).

Основная деятельность жителей деревни связана с ведением личного подсобного хозяйства (48 человек). Незначительная часть населения занята в сферах образования (16 человек), здравоохранения (9 человек) и предоставления прочих коммунальных, социальных и персональных услуг (38 человек), в оптовой и розничной торговле (11 человек), в строительстве (15), транспорт и связь (23 человека).

Баланс занятости и трудовых ресурсов на 01.01.2011 г. представлен в таблице 4.

Таблица 4.
Баланс занятости и трудовых ресурсов

№ п/п	Показатели	2010 г.
1	Численность постоянного населения	444
2	Трудовые ресурсы	264
	В том числе:	
	- население в трудоспособном возрасте (без неработающих инвалидов и пенсионеров)	259
	- работающие лица старших возрастов	5
3	Распределение трудовых ресурсов по занятости:	264
	- занято в экономике	-
	- безработные	9
	- учащиеся в трудоспособном возрасте, обучающиеся с отрывом от производства	10
	- занято в домашнем и личном подсобном хозяйстве	48
4	Численность экономически активного населения, всего,	197
	в том числе безработных, зарегистрированных в службе занятости	9
5	Распределение занятых в экономике деревни Шипицына по видам деятельности (согласно ОКВЭД), всего,	188
	в том числе:	
	- сельское хозяйство, охота и лесное хозяйство	35
	- рыболовство	-
	- добыча полезных ископаемых	-

№ п/п	Показатели	2010 г.
	- обрабатывающие производства	39
	- производство и распределение электроэнергии, газа и воды	-
	- строительство	15
	- оптовая и розничная торговля; ремонт автотранспортных средств, бытовых изделий и предметов личного пользования	11
	- гостиницы и рестораны	2
	- транспорт и связь	23
	- финансовая деятельность	-
	- операции с недвижимым имуществом, аренда и предоставление услуг	-
	- государственное управление и обеспечение военной безопасности; обязательное социальное обеспечение	-
	- образование	16
	- здравоохранение предоставление социальных услуг	9
	- предоставление прочих коммунальных, социальных и персональных услуг	38
	- деятельность по организации отдыха, культуры и спорта	-
	- предоставление персональных услуг	-
	- предоставление услуг по ведению домашнего хозяйства	-
6	СПРАВОЧНО:	
	1. Численность неработающих инвалидов в трудоспособном возрасте	5
	2. Численность неработающих лиц в трудоспособном возрасте, получающих пенсию на льготных условиях	-
	3. Численность рабочих и служащих, проживающих в населенном пункте, но работающих в другом населенном пункте	48
	4. Численность учащихся в возрасте 15 лет и старше, проживающих в населенном пункте, но обучающихся в другом населенном пункте	10
	5. Численность рабочих и служащих, проживающих в другом населенном пункте, приезжающих на работу в данный населенный пункт	19

Жилищная сфера

Жилая застройка, в основном представлена одноэтажными деревянными домами частной собственности, а так же одноэтажными и двухэтажными домами муниципальной собственности. Общая площадь жилищного фонда деревни Шипицына составляет 9.1 тыс. кв. метров. Количество жилых домов – 121. Численность постоянного населения на 01.01.2011 г. составила 444 человек.

Средний показатель жилищной обеспеченности населения по состоянию на 1 января 2011 год составляет 20.0 кв. м/чел.

Общая площадь одноэтажных домов составляет 7.2 тыс. кв. метров, что составляет 79.1%, а общая площадь двухэтажных домов 1.9 тыс. кв. метров, что составляет 20.8%.

Общая площадь муниципальной застройки составляет 2.7 тыс. кв. метров, что составляет 29.7% от общей площади жилищного фонда, а площадь частной собственности 6.4 тыс. кв. метров, что составляет 70.3%.

Характеристика существующего жилищного фонда по материалу стен и этажности отражена в таблице 5.

Таблица 5.
Характеристика жилищного фонда

Этажность застройки	Материал стен	
	Каменные тыс. кв. м/%	Деревянные тыс. кв. м/%
Муниципальная в т.ч.	2.7/29.7	
одноэтажная	0.5/5.5	0.3/3.3
двухэтажная	1.9/20.9	-
Частная в т.ч.	6.4/70.3	
одноэтажная	-	6.4/70.3
двухэтажная	-	-
ИТОГО в т.ч.	9.1/100.0	
одноэтажная	7.2/79.1	
двухэтажная	1.9/20.9	

Данные об обеспеченности жилого фонда инженерным оборудованием предоставлены не были.

Социальная сфера

Деревня Шипицына характеризуется достаточной обеспеченностью учреждениями здравоохранения. В то же время, в деревне не хватает учреждений образования, культуры, библиотек, внешкольных учреждений, предприятий торговли и общественного питания, спортзалов, стадионов и предприятий бытового и коммунального обслуживания.

Существующие учреждения и предприятия культурно-бытового обслуживания и магазины товаров первой необходимости расположены, в основном, по ул. Советская.

Комплекс здравоохранения представлен фельдшерско-акушерским пунктом. Существует проблема нехватки амбулаторно-поликлинических и больничных учреждений.

Сфера культуры в деревне отсутствует.

Инфраструктура для обеспечения здорового образа жизни отсутствует.

Данные по существующей обеспеченности населения основными учреждениями и предприятиями обслуживания представлены в таблице 6.

Таблица 6.
Существующая обеспеченность учреждениями и предприятиями обслуживания

Наименование объекта	Ед. измерения	Вместимость	Современная обеспеченность (на 1000 человек)	Норма обеспеченности (на 1000 человек)	% обеспеченности
Учреждения образования					
Дошкольные образовательные учреждения	Мест на 1 тыс. чел.	18	41	50	82.8

Наименование объекта	Ед. измерения	Вместимость	Современная обеспеченность (на 1000 человек)	Норма обеспеченности (на 1000 человек)	% обеспеченности
Объекты здравоохранения					
Фельдшерско-акушерские пункты	Объект в населенном пункте	1	1	1	100.0
Объекты торговли и питания					
Предприятие торговли	Кв. м. торговой площади на 1 тыс. чел.	85.9	193	250	79.0

Современное использование территории

В границах деревни Шипицына находится 356.8 гектара. Жилые зоны занимают 35.8 гектара (10% от всей территории).

На «Карте современного состояния и использования территории деревни Шипицына» выделены существующие зоны функционального назначения. Их границы определены с учетом красных линий, естественных границ природных объектов, границ земельных участков.

Зоны функционального назначения включают в себя территории общего пользования, занятые площадями, улицами, проездами, дорогами и другими объектами общего пользования. Площади, улицы, проезды, дороги занимают 3.7 гектара (1% от всей территории).

Современное использование территорий деревни Шипицына представлено в таблице 7.

Таблица 7.
Современное использование территории села

Наименование территории	Площадь, га	% ко всей территории	Кв. м на 1 человека
1. Общая площадь земель	356.8	100	8036
В том числе территории:			
жилых зон	35.8	10	806.3
из них:			
- индивидуальные жилые дома с приусадебными участками	35.8	10	797.3
общественно-деловых зон	0.1	0.1	2.3
производственно-коммунальных зон	4.9	1.4	110.4
зон инженерной и транспортной инфраструктур	3.8	1.1	85.6

Наименование территории	Площадь, га	% ко всей территории	Кв. м на 1 человека
рекреационных зон, в том числе	63.9	17.9	1439.2
- поселковые леса,	54.3	15.2	1223.0
- озеленение общего пользования	0.1	0.1	2.3
- водные объекты;	9.5	2.7	214.0
зон сельскохозяйственного использования, в том числе:	221.5	62.1	4988.7
- зона предприятий сельскохозяйственного назначения,	7.0	2.0	157.7
- зона огородов;	11.1	3.1	250.0
иных зон	26.9	7.5	605.9
2. Из общей площади земель территории общего пользования, из них:	30.6	8.6	689.2
- улицы, дороги, проезды, площади	3.7	1.0	83.3
- прочие территории общего пользования	26.9	7.5	605.9
3. Из общей площади территории, требующие специальных инженерных мероприятий (овраги, нарушенные территории, болота и т.п.)	15.4	4.3	346.8
4. Из общей площади земель территории резерва	20.0	5.6	450.5

Оценка воздействия антропогенных факторов на окружающую среду и существующее состояние компонентов окружающей среды

Градостроительство является крупномасштабным вмешательством человека в функционирование естественной природной среды, поскольку жилищное строительство, промышленное производство и коммунальная деятельность со всей сопутствующей инфраструктурой, занимают значительные земельные территории, изменяя их изначальное, присущее естественным природным условиям состояние.

Целью создания данного раздела является предотвращение негативных экологических последствий, т.е. изменений окружающей среды, приводящих к ухудшению здоровья и условий жизнедеятельности населения в условиях реализации мероприятий генерального плана.

В задачи экологического раздела входит выявление проблемных, с экологической точки зрения территорий, разработка комплекса мероприятий по улучшению экологической обстановки.

Воздействие на объекты водного фонда

Главным водотоком в границах проектирования являются реки Большая и Малая Калиновка.

Уровень антропогенного воздействия на поверхностные водные объекты в границах населенного пункта характеризуется качеством воды его основных объектов и является важнейшим показателем, определяющим экологическую ситуацию.

Промышленных предприятий и объектов коммунального хозяйства, сбрасывающих сточные воды в поверхностные водные объекты, на территории деревни Шипицына нет.

Основным источником загрязнения поверхностных вод является поверхностный сток с неблагоустроенных селитебных территорий, содержащий значительное количество: взвешенных веществ органического и минерального происхождения; нефтепродуктов, смываемых с дорожных покрытий; биогенных веществ и патогенной микрофлоры от мест сбора жидких бытовых отходов.

Загрязнение подземных вод неразрывно связано с загрязнением всей природной среды (поверхностных вод, атмосферы, почвы). Загрязняющие вещества, попадая в природную среду, неизбежно передаются подземным водам и изменяют их качество. Загрязненные атмосфера, почва и поверхностные воды можно рассматривать как вторичные источники загрязнения подземных вод. Антропогенное воздействие на подземные воды проявляется, с одной стороны, в ухудшении их качества и загрязнении, с другой – в снижении уровней и истощении водоносных горизонтов. Оба эти процесса взаимосвязаны. Данная проблема актуальна для территории деревни Шипицына, поскольку хозяйственно-питьевое водоснабжение осуществляется из подземных водозаборов.

Для предотвращения загрязнения подземных вод необходимо соблюдение режима использования зон санитарной охраны источников водоснабжения.

Воздействие на качество атмосферного воздуха

В связи со слабым развитием промышленного производства в деревне Шипицына, объемы выбросов в атмосферу от стационарных источников незначительны. Основными источниками загрязнения воздушного бассейна деревни являются выбросы от источников децентрализованного отопления, а также выбросы автотранспорта.

Для отопления жилых домов используются дрова и уголь. Основными загрязняющими веществами от объектов теплоснабжения являются пыль, оксид углерода и окислы азота.

Наиболее токсичными выбросами в атмосферу являются выбросы автотранспорта. В отработавших газах автомобилей содержится большое количество различных соединений: окислы азота, сернистый ангидрид, окись углерода, взвешенные вещества, сажа, соединения свинца, углеводороды различных групп, в том числе бенз(а)пирен, и другие загрязняющие вещества в следовых количествах.

На территории деревни Шипицына отсутствуют стационарные посты наблюдения за состоянием атмосферного воздуха. Данных об уровне загрязнения атмосферы нет.

Воздействие на состояние почвенного покрова

Основными источниками загрязнения и нарушения почв на территории деревни Шипицына являются:

- отсутствие централизованной системы водоотведения, водонепроницаемых выгребов для жидких бытовых отходов;
- отсутствие регулирования и очистки поверхностных стоков, ливневой канализации;
- вред почве наносит загрязнение различными отходами строительного производства; неорганизованное передвижение техники в обход существующих дорог уничтожает почвенный и растительный покров, на временных дорогах образуются очаги эрозии.

Для обеспечения охраны и рационального использования почв на территории деревни необходимо предусмотреть комплекс мероприятий по ее рекультивации.

Рекультивация – это комплекс работ, направленных на восстановление продуктивности и народнохозяйственной ценности территорий, улучшение качества окружающей среды.

Рекультивации подлежат земли, нарушенные при:

- складировании и захоронении промышленных, бытовых и прочих отходов;
- разработке месторождений полезных ископаемых;
- прокладке трубопроводов различного назначения;
- ликвидации последствий загрязнения земель.

Данные по уровню загрязнения почв в данном населенном пункте отсутствуют.

Источники и уровни физического воздействия

В настоящее время в деревне не разработана «Шумовая карта». Лабораторные исследования уровня шумового загрязнения в данном населенном пункте отсутствуют.

Источниками шума являются:

- автодороги местного значения;
- линии электропередачи напряжением свыше 1 кВ.

В населенном пункте отсутствуют территории устойчивого, опасного для проживания радиоактивного загрязнения, требующие планировочных ограничений.

Санитарная очистка населенного пункта

Система санитарной очистки сельского населенного пункта включает системы сбора, удаления и утилизации твёрдых бытовых отходов (ТБО), жидких бытовых отходов (ЖБО) от зон не канализованной застройки, захоронения усопших и другие мероприятия.

На территории деревни организован централизованный сбор и удаление ТБО. Деревню обслуживает предприятие по сбору ТБО: ООО «Азурит» (г. Камышлов) вывозит ТБО на полигон в деревню Фадюшина.

Сбор ЖБО осуществляется в выгребные ямы. Вывоз производится ассенизационными машинами на очистные сооружения г. Камышлов.

Несмотря на наличие централизованного сбора и вывоза ТБО в населенном пункте, услугами данной организации пользуется лишь незначительная часть жителей. Это связано с высокими тарифами на вывоз ТБО из-за достаточно большой удаленности полигона ТБО, а, следовательно, и высоких транспортных затрат.

На территории деревни Шипицына и вблизи нее кладбищ, а также действующих, законсервированных и сибирезвенных скотомогильников нет.

Обзор состояния санитарной очистки территории населенного пункта выявил следующие проблемы:

- выгребные ямы не имеют водонепроницаемых дна и стенок;
- отсутствие системы сбора вторичного сырья, что приводит к попаданию ценных компонентов ТБО на свалки и увеличению затрат на вывоз и обезвреживание ТБО;
- отсутствие пунктов приема вторичного сырья;

- высокие тарифы на вывоз бытовых отходов, отсутствие системы сбора вторичного сырья;
- отсутствие в районе установки по обезвреживанию отходов лечебно-профилактических учреждений и захоронение этих отходов на свалках;
- на территории населенного пункта отсутствует подметание дорожных покрытий от пыли, а также полив покрытий в летний период.

Транспортное обеспечение

Автомобильный транспорт представлен сетью автомобильных дорог местного значения:

- автомобильная дорога местного значения соединяет деревню Шипицына с селом Обуховское и селом Шилкинское.

Улично-дорожная сеть и автомобильный транспорт

Половина улиц в деревне имеет твердое покрытие с шириной проезжей части 3.0-6.0 метров. Общая протяженность автомобильных дорог общего пользования – 7.3 километров, в том числе с твердым покрытием – 5.1 километра.

Инженерное обеспечение

Водоснабжение

Годовой расход воды, потребляемый деревней Шипицына (по предоставленным анкетным данным), составляет 4370.00 куб. м/год, отпускаемый на нужды жилого сектора.

Источником централизованного хозяйственно-питьевого водоснабжения деревни являются две скважины (дебит 312.00 куб. м/сутки, паспорта не предоставлены), расположенные по ул. Пролетарской и в северной части деревни. Уровень обеспеченности жилого сектора централизованным хозяйственно-питьевым водоснабжением составляет 28.0%.

В западной части деревни по ул. Школьной расположена скважина водоснабжения предприятий.

В восточной части деревни Шипицына расположена водонапорная башня (данных нет) и скважина хозяйственно-питьевого водоснабжения ООО СПП «Надежда».

Источником децентрализованного хозяйственно-питьевого водоснабжения деревни являются подземные воды индивидуальных источников.

Данные о качестве воды не были предоставлены.

Согласно заключению (сведения об отсутствии (наличии) месторождений подземных вод и участков недр, предоставленных в пользование) департамента по недропользованию по Уральскому федеральному округу (далее Уралнедра) № 02-10/359 от 12.04.2011 г. в пределах Обуховского сельского поселения не выявлено участков недр для добычи подземных вод (для обеспечения централизованного хозяйственно-питьевого водоснабжения деревни).

Также, согласно заключению Уралнедра, в пределах территории деревни Шипицына расположены месторождение минеральных подземных вод с утвержденным запасом (неэксплуатируемое, скважина № 17, для промышленного розлива воды) и месторождение минеральных подземных вод с утвержденным запасом (эксплуатируемое, скважины №401 - 404, для промышленного розлива воды). В 830 метрах от западной границы деревни

Шипицына расположено месторождение пресных питьевых вод с утвержденным запасом (неэксплуатируемое, скважина № 495, для хозяйственно-питьевого водоснабжения санатория «Обуховский»).

Водоотведение

Централизованной системы водоотведения в деревне Шипицына нет. Хозяйственно-бытовые стоки от застройки отводятся в выгребные ямы.

Теплоснабжение

В деревне для теплоснабжения застройки используется печное отопление.

Газоснабжение

Газоснабжение деревни Шипицына природным газом отсутствует. Население обеспечивается газом в баллонах.

Газопровод высокого давления (1.2 МПа) от газораспределительной станции г. Сухой Лог до головного газорегуляторного пункта г. Камышлов проходит у северной границы деревни.

Электроснабжение

В настоящее время источником электроснабжения деревни является электроподстанция 110/10 кВ, расположенная в северо-западной части Обуховского сельского поселения (рисунок 2).

От электроподстанции по воздушным линиям электропередачи на территории деревни запитаны 8 трансформаторных подстанций 10/0.4 кВ, находящиеся на балансе филиала «Свердловэнерго» ОАО «Межрегиональная распределительная сетевая компания Урала». От трансформаторных подстанций получают электроэнергию потребители.

Связь

Телефонизация деревни осуществляется от автоматической телефонной станции (далее АТС), расположенной в центральной части деревни по ул. Советской. Емкость АТС составляет 100 номеров.

Таксофон установлен в центральной части деревни по ул. Советской.

Территория деревни Шипицына находится в зоне покрытия связи компаний сотовой связи «Билайн», МегаФон ОАО «Уральский филиал», телекоммуникационная группа «Мотив» ООО «Екатеринбург 2000», ОАО «Мобильные телесистемы» («МТС») и ОАО междугородной и международной электрической связи «Ростелеком».

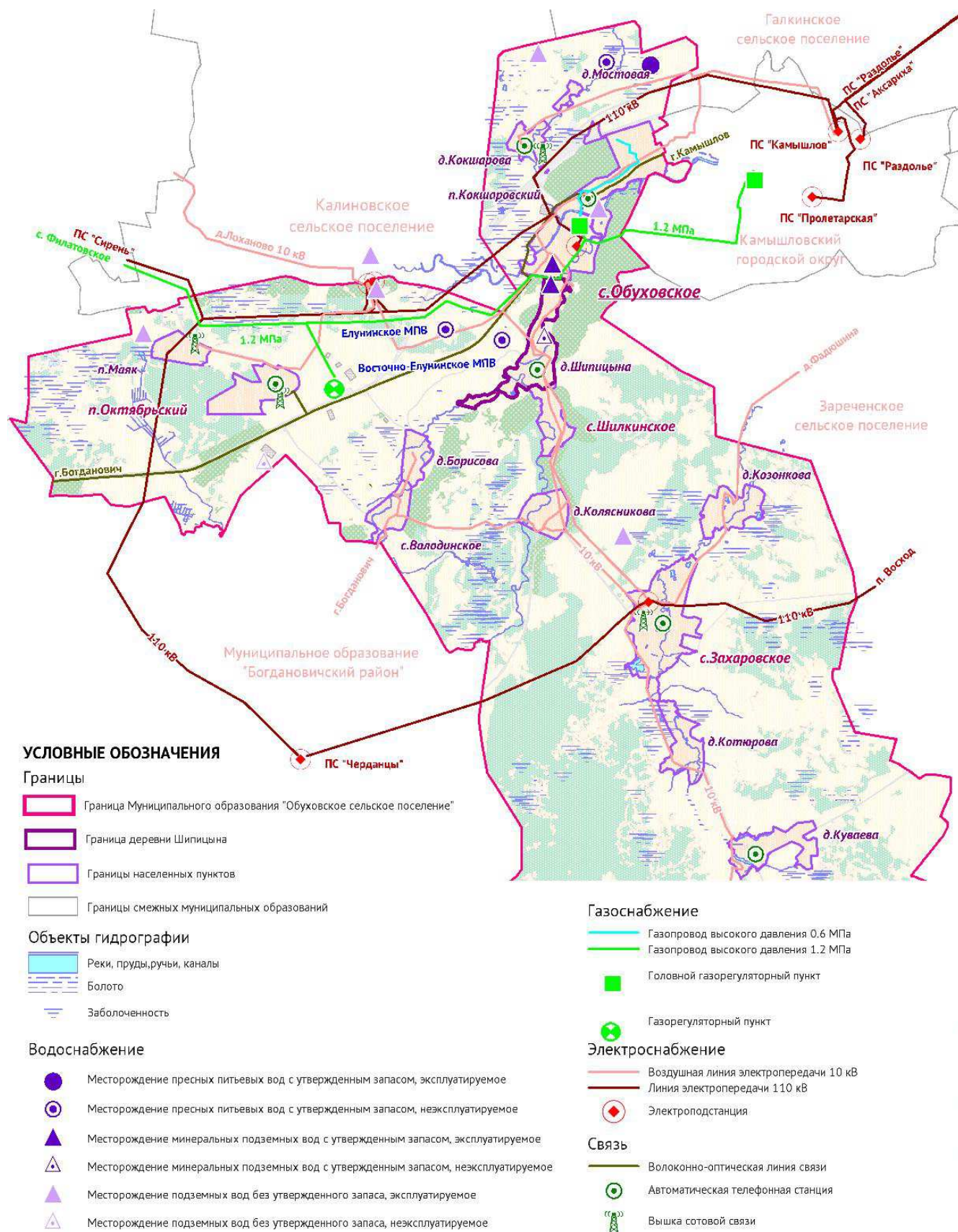


Рисунок 2. Схема размещения объектов инженерной инфраструктуры на территории Обуховского сельского поселения

Статья 6(8). Информация о составе земель, их разграничении по категориям и по формам собственности на территориях, прилегающих к деревне Шипицына

За границу деревни Шипицына взята граница, установленная (восстановленная) на местности ЗАО «Дубль-Гео» в 2007 году и утвержденная решением Думы муниципального образования «Обуховское сельское поселение» №270 от 26 августа 2009 года. Площадь деревни (по данным ГИС измерения в программе MapInfo) составляет 356.8 гектара.

В настоящее время утвержденная граница деревни Шипицына не соответствуют границам земель населенных пунктов (поставленным на кадастровый учет). По данным кадастрового учета площадь земель населенных пунктов деревни Шипицына составляет 354.1 гектара.

Проектом предлагается поставить утвержденную границу деревни Шипицына на кадастровый учет с переводом земель в данных границах в категорию земель населенных пунктов.

Обоснование необходимости перевода прилегающих земельных участков из иных категорий в категорию земель «земли населенных пунктов»

Земельных участков, требующих проведения процедуры их включения в границы населенного пункта не выявлено.

Обоснование необходимости перевода исключаемых земельных участков из категории «земли населенных пунктов» в иные категории

Земельных участков, требующих проведения процедуры их исключения из границы населенного пункта не выявлено.

Таким образом, площадь деревни Шипицына на расчетный срок составит 356.8 гектара.

Статья 7(8). Информация об ограничениях развития территории деревни Шипицына

Планировочные ограничения или зоны с особыми условиями использования территорий позволяют определить ограничения, в границах которых устанавливается особый режим на осуществление градостроительной деятельности.

Наличие тех или иных зон с особыми условиями использования определяет систему градостроительных ограничений территории, от которых во многом зависят планировочная структура населенного пункта и условия развития жилых районов или производственных зон.

Санитарно-защитные зоны предприятий, сооружений и иных объектов

В соответствии с Федеральным законом «Об охране окружающей среды», в целях охраны условий жизнедеятельности человека, среды обитания растений, животных и других организмов вокруг промышленных зон и объектов хозяйственной и иной деятельности, оказывающих негативное воздействие на окружающую среду, создаются защитные и охранные зоны, в том числе СЗЗ.

Согласно СанПиН 2.2.1/2.1.1.1200-03 «Санитарно-защитные зоны и санитарная классификация предприятий, сооружений и иных объектов», введенных в действие Постановлением Главного государственного санитарного врача Российской Федерации от 10 апреля 2003 года № 38, СЗЗ отделяет территорию промышленной площадки от жилой

застройки, ландшафтно-рекреационной зоны, зоны отдыха, курорта, с обязательным обозначением границ специальными информационными знаками.

Необходимо отметить, что СанПиН «Санитарно-защитные зоны и санитарная классификация предприятий, сооружений и иных объектов» содержит ряд требований к использованию земельных участков, включенных в состав СЗЗ объектов промышленности.

Предприятия, находящиеся в границах деревни, оказывающие негативное влияние на окружающую природную среду, требующие разработки проектов СЗЗ:

- МТМ ООО СПП «Надежда» – 300 метров;
- зерносклад ООО СПП «Надежда» – 50 метров;

Разработанных и утвержденных проектов СЗЗ промышленных предприятий и объектов – источников вредного воздействия на территории деревни в настоящий момент нет. Поэтому для отображения на картах использовались нормативные требования СанПиН 2.2.1/2.1.1.1200-03 «Санитарно-защитные зоны и санитарная классификация предприятий, сооружений и иных объектов». В дальнейшем каждому конкретному предприятию необходимо разработать проект СЗЗ.

Охранные зоны объектов инженерной и транспортной инфраструктуры

В целях защиты населения от воздействия электрического поля, создаваемого воздушными линиями электропередачи (далее ВЛ), устанавливаются санитарные разрывы – территория вдоль трассы высоковольтной линии, в которой напряженность электрического поля превышает 1 кВ/м.

Согласно «Правилам установления охранных зон электросетевого хозяйства и особых условий использования земельных участков, расположенных в границах таких зон» охранные зоны устанавливаются для электрических линий напряжением:

- до 20 кВ в размере 10 метров;
- 35 кВ в размере 15 метров.

Водоохранные зоны водных объектов

В соответствии с Водным кодексом РФ (в редакции от 03.06.2006 г. № 74-ФЗ) устанавливаются размеры водоохранных зон для всех водных объектов населенного пункта. Водоохранные зоны рек округа включают поймы, надпойменные террасы, бровки и крутые склоны коренных берегов, а также овраги и балки, непосредственно впадающие в речную долину. В пределах водоохранных зон выделяются прибрежные защитные полосы, на территории которых вводятся дополнительные ограничения использования.

Размеры водоохранных зон и прибрежных защитных полос, а также режимы их использования устанавливаются статьей 65 Водного кодекса.

В настоящее время для водных объектов, расположенных на территории деревни, проекты водоохранных зон не разработаны и не утверждены. При нанесении данных зон на схемы в данном проекте был использован нормативно-правовой подход, который предполагает установление размеров водоохранных, прибрежных защитных полос в зависимости от протяженности реки и уклона берега.

Ширина водоохранной зоны рек или ручьев устанавливается от их истока для рек или ручьев протяженностью:

- до десяти километров – в размере пятидесяти метров;

- от десяти до пятидесяти километров – в размере ста метров;
- от пятидесяти километров и более – в размере двухсот метров.

Ширина прибрежной защитной полосы устанавливается в зависимости от уклона берега водного объекта и составляет 30 метров для обратного или нулевого уклона, 40 метров для уклона до трех градусов и 50 метров для уклона три и более градуса.

Размеры водоохранных зон, прибрежной защитной и береговой полос представлены в таблице 8.

Таблица 8.
Размеры водоохранных зон водных объектов

Водный объект	Ширина береговой полосы, м	Ширина прибрежной защитной полосы, м	Ширина водоохранной зоны, м
Река Малая Калиновка	20	50	100
Река Большая Калиновка	20	50	200

В дальнейшем необходимо разработать проекты водоохранных зон и прибрежных защитных полос с учетом гидрологических, морфологических и ландшафтных особенностей региона.

На местности необходимо осуществить закрепление этих границ специальными информационными знаками в соответствии с земельным законодательством РФ.

Зоны санитарной охраны источников водоснабжения

Источником водоснабжения деревни являются артезианские скважины.

Зоны санитарной охраны источников водоснабжения определяются в соответствии с требованиями СанПиН 2.1.4.1110-02. Санитарные правила и нормы «Зоны санитарной охраны источников водоснабжения и водопроводов питьевого назначения».

Система мер, обеспечивающих санитарную охрану подземных вод, предусматривает организацию и регулирующую эксплуатацию зон санитарной охраны (далее ЗСО) источников питьевого водоснабжения.

В ЗСО источников водоснабжения устанавливается режим использования территории, обеспечивающий защиту источников водоснабжения от загрязнения в зависимости от пояса санитарной охраны.

Первый пояс (строгого режима) включает территорию расположения водозаборов, площадок всех водопроводных сооружений и водопроводящего канала. Его назначение – защита места водозабора и водозаборных сооружений от случайного или умышленного загрязнения и повреждения. Второй и третий пояса (пояса ограничений) включают территорию, предназначенную для предупреждения загрязнения воды источников водоснабжения.

Граница первого пояса ЗСО подземного источника составляет 30-50 метров от крайних скважин. Граница второго пояса ЗСО определяется гидродинамическими расчетами, исходя из условий, что микробное загрязнение, поступающее в водоносный пласт за пределами второго пояса, не достигает водозабора. Граница третьего пояса ЗСО,

предназначенного для защиты водоносного пласта от химических загрязнений, также определяется гидродинамическими расчетами.

В настоящее время разработанных и утвержденных проектов ЗСО источников водоснабжения в деревне нет. Скважины не имеют лицензий.

Отсутствие учета требований к режиму использования территорий 1-го, 2-го и 3-го поясов ЗСО источников водоснабжения и водоводов, а также невнимание к условиям природной защищенности подземных вод при размещении объектов промышленной, коммунальной и сельскохозяйственной инфраструктур предопределяет высокую потенциальную возможность загрязнения вод и их реальное загрязнение, а значит, создает проблему для снабжения населения водой питьевого качества.

В дальнейшем необходимо разработать и установить на местности границы ЗСО действующей и проектируемых скважин, провести мероприятия, предусмотренные СанПин 2.1.4.1110-02 «Зоны санитарной охраны источников водоснабжения и водопроводов питьевого назначения».

Статья 8(8). Информация о современном инженерно-геологическом состоянии территории деревни Шипицына

Физико-механические свойства грунтов наиболее полно изучены в границе города Камышлов, в местах застройки объектов промышленного и гражданского строительства. Месторождения полезных ископаемых в границах деревни и вблизи территории деревни Шипицына отсутствуют.

Данные о глубине залегания грунтовых вод отсутствуют.

Заболоченные территории в границах населенного пункта находятся в центральной части деревни по ул. Школьная.

Нарушенные земли на территории деревни Шипицына представлены оврагами и изрытостями.

Карстовые образования и оползни в пределах территории населенного пункта не наблюдаются. Вечномерзлые грунты отсутствуют.

Таким образом, на основании вышеуказанных данных неблагоприятные для строительства территории в границах деревни Шипицына отсутствуют.

Статья 9(8). Информация об объектах капитального строительства федерального, регионального и местного значения на территории деревни Шипицына

На момент проектирования генерального плана инвестиционные участки под объекты капитального строительства федерального, регионального и местного значения не предоставлены.

Статья 10(8). Перечень основных факторов риска возникновения чрезвычайных ситуаций природного и техногенного характера на территории деревни Шипицына

Чрезвычайная ситуация (далее ЧС) – это обстановка на определенной части территории, сложившаяся в результате аварии, опасного природного явления, катастрофы, стихийного или иного бедствия, которые могли повлечь или повлекли за собой человеческие жертвы, ущерб здоровью людей или окружающей природной среде, значительные материальные потери и нарушения условий жизнедеятельности людей.

Перечень возможных источников ЧС природного характера, которые могут оказывать воздействие на проектируемую территорию

Природная ЧС – обстановка на определенной территории или акватории, сложившаяся в результате возникновения источника природной ЧС, который может повлечь или повлечь за собой человеческие жертвы, ущерб здоровью людей и (или) окружающей природной среде, значительные материальные потери и нарушение условий жизнедеятельности людей» (ГОСТ Р 22.0.03-95 «Безопасность в чрезвычайных ситуациях»).

На территории Свердловской области зарегистрированы проявления наиболее вероятных опасных природных явлений и процессов (СНиП 2.01.15.90 «Инженерная защита территорий, зданий и сооружений от опасных геологических процессов. Основные положения проектирования»), таких как:

- опасные геологические явления и процессы: землетрясения, обвалы, оползни, карст, переработка берегов;
- опасные гидрологические явления и процессы: затопление, подтопление, паводок, сель (селевые потоки);
- опасные метеорологические явления и процессы: сильный ветер, шторм, ураган, гроза, гололёд, заморозки, сильный снегопад, туман;
- природные пожары: лесные пожары, торфяные пожары.

Опасные природные процессы на территории Камышловского муниципального района обусловлены географическим положением (территория Среднего Урала), климатическими особенностями (частота возникновения неблагоприятных атмосферных и литосферных явлений высокая), условиями формирования весеннего стока на реках района.

К основным факторам риска возникновения ЧС природного характера на территории Камышловского муниципального района относятся:

- опасные геологические явления и процессы – землетрясения;
- опасные гидрологические явления и процессы – паводок, подтопление;
- опасные метеорологические явления и процессы: сильный ветер, шторм, ураган;
- природные пожары: лесные пожары, торфяные пожары.

Землетрясение – это подземные толчки и колебания земной поверхности, возникающие в результате внезапных смещений и разрывов в земной коре или верхней мантии и передающиеся на большие расстояния в виде упругих колебаний. Точку в земной коре, из которой расходятся сейсмические волны, называют гипоцентром землетрясения. Место на земной поверхности над гипоцентром землетрясения по кратчайшему расстоянию называют эпицентром.

В результате анализа имеющихся геологических, сейсмологических и геофизических материалов можно предположить, что места, где в будущем на Среднем Урале могут возникать очаги ощутимых землетрясений – это крупные тектонические узлы, образованные сближением, сочленением и пересечением крупных зон деформации и нарушения сплошности земной коры. Вероятность возникновения очагов землетрясений наиболее высока в тех узлах, где они уже возникали. К таким узлам относятся Билимбаевский, Серебрянский, Висимо-Тагильский, Златоуст-Миасс-Кыштымский, Колюткинско-Двуреченский. Кроме того, на Среднем Урале имеются тектонические узлы, имеющие

схожую тектоническую позицию и строение с сейсмичными узлами, но в которых возникновения очагов ощутимых сейсмических событий еще не отмечалось. Это Каслинско-Верхнеуфалейский, Нязепетровский. Вблизи них располагаются крупные промышленные центры – Ревда, Первоуральск, Чусовой, Лысьва, Кушва, Верхняя Тура, Нижний Тагил, Златоуст, Миасс, Кыштым, Снежинск, Верхний Уфалей, Касли, Нязепетровск.

Территория Камышловского муниципального района расположена в стороне от возможных очагов землетрясений. Общее сейсмическое районирование территории Камышловского муниципального района оценивается как благоприятное и безопасное для большей части инженерных объектов, за исключением ветхих и аварийных объектов и сооружений. Расчетная сейсмическая интенсивность для проектируемой территории составляет 6 баллов шкалы MSK-64 степени сейсмической опасности С (1%), для А (10%), В (5%) – не установлена (СНиП II-7-81 «Строительство в сейсмических районах», применительно к территории г. Камышлов).

Зоны повышенной геофизической активности на Среднем Урале представлены на рисунке 3.

Рассматриваемая в данном разделе территория деревни Шипицына имеет географические координаты: 56° 47' 20" с. ш.; 62° 35' 01" в. д.

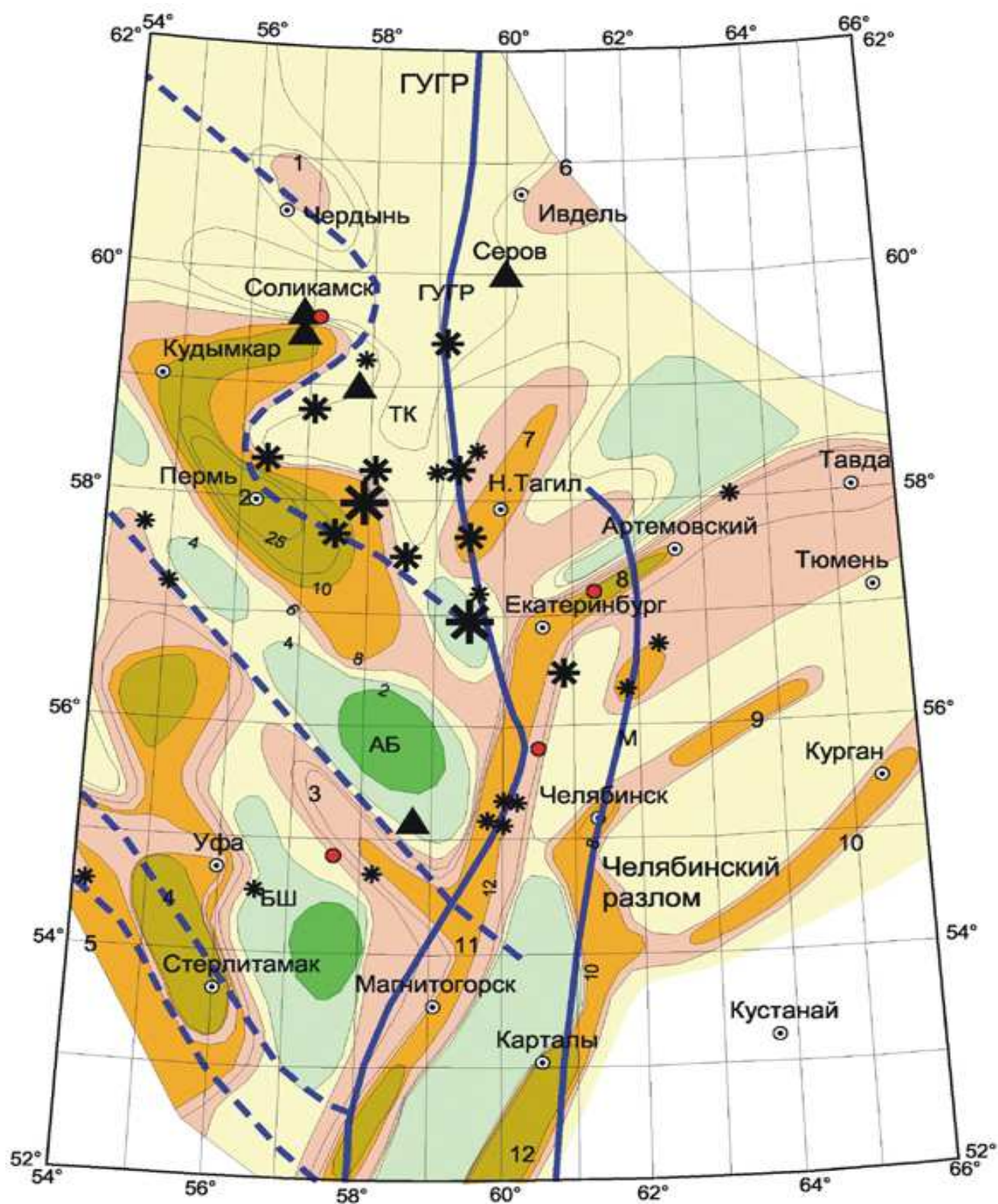
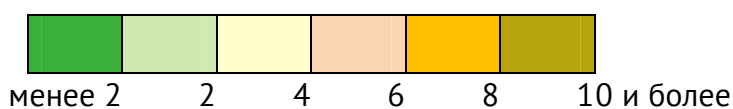





Рисунок 3. Зоны повышенной геофизической активности на Среднем Урале. Составил Гуляев А.Н. по данным «Уралгидромета», 2002 г.


Число случаев штормов со скоростью ветра более 20 м/с, с лесоповалом за период с 1965 по 1995 годы на рисунке 3 представлены в соответствии с цветом:



 – Главный Уральский глубинный разлом, Челябинский разлом.
– Границы (флексурно-разрывные зоны) между крупными геологическими структурами Западного Урала и восточного края Восточно-Европейской платформы.

 – Землетрясения силой по шкале MSK-64, в баллах:
6–7 – «звёздочка» большего размера;
5–6 – «звёздочка» среднего размера;
4–5 – «звёздочка» малого размера.

 – Горные удары и природно-техногенные землетрясения.

 – Места природно-техногенных аварий.

В анализе сейсмологических условий территории Камышловского муниципального района использованы:

- данные наблюдений института геофизики Уральского отделения Российской Академии Наук, который более двадцати лет ведет исследования Уральской сейсмичности и геодинамики. Геофизическая обсерватория «Арти» (наблюдения с 1970 года), станция геофизической службы РАН «Свердловск» (наблюдения с 1913 года);
- материалы доклада «Сейсмичность и геодинамика Среднего Урала», Гуляев А.Н., 2007 г.;
- Кашубин С.Н. «Сейсмичность и сейсмическое районирование Уральского региона» (Кашубин С.Н., Дружинин В.С., Гуляев А.Н. и др., Екатеринбург, УрО РАН, 2001 г.);
- каталог природных и техногенных землетрясений на территории Западного Урала и соседних регионов за период до 2000 года и в период с 2000 по 2010 годы.

Затопление – образование свободной поверхности воды на участке территории в результате повышения уровня водотока, водоема или подземных вод.

Основными природно-географическими условиями возникновения затопления является обильное выпадение осадков в виде дождя, резкое таяние снега и льда в весенний период. Затопления отличаются довольно длительным подъёмом уровня воды, наносят, как правило, незначительный материальный ущерб и почти не нарушают условия жизни населения.

Основным водотоком на территории Камышловского муниципального района является река Пышма и её притоки. Река Пышма относится к одному из паводкоопасных направлений на территории Свердловской области. Данные гидрологических наблюдений за рекой на территории Камышловского муниципального района отсутствуют. Анализ паводковой обстановки проводится по данным Государственного бюджетного учреждения Свердловской области «Территориальный центр мониторинга и реагирования на ЧС в

Свердловской области», данным ближайших гидропостов и сведениям представленным администрацией Камышловского муниципального района.

Факторы, влияющие на параметры паводковой обстановки в период весеннего половодья на территории Камышловского муниципального района (превышение критического уровня воды в реке Пышма) следующие:

- осеннее увлажнение почвы;
- глубина промерзания почвы (среднее значение для территории Камышловского муниципального района составляет 70.0-90.0 сантиметров, максимальное – 145.0 сантиметров);
- толщина льда на реке Пышма (среднегодовое значение 60.0 сантиметров);
- высота снежного покрова (средняя многолетняя величина составляет 31.0 сантиметр);
- запасы воды в снежном покрове (средняя многолетняя величина составляет 71.0 миллиметр).

Среднее многолетнее превышение уровня воды в реке Пышма составляет 635.0 сантиметров. При максимальном повышении уровня воды в реке Пышма, свыше 700.0 сантиметров, подтопление территории деревни Шипицына не прогнозируется.

Неблагоприятные атмосферные явления на территории рассматриваемого района характеризуются повышенной повторяемостью неблагоприятных и необычных атмосферных явлений (сильных гроз с поражением наземных объектов, сильных ливней со скоростью выпадения осадков 20 мм/ч и более, штормов со скоростью ветра 20 м/с и более, крупного или особо интенсивного града, зимних гроз, шаровых молний и т.д.).

Перечень опасных природных и метеорологических явлений, сочетание которых образует опасное явление на территории деятельности Уральского УГМС, согласован с администрацией Свердловской области, Росгидрометом и утвержден приказом №9 по Уральскому УГМС от 30.01.2009. Данные приведены в таблице 9.

Таблица 9.
Опасные природные и метеорологические явления

Наименование опасного явления	Характеристика, критерий опасного явления
Очень сильный ветер	Ветер при достижении скорости при порывах не менее 25 м/с, или средней скорости не менее 20 м/с
Шквал	Резкое кратковременное (в течение нескольких минут, но не менее 1 мин.) усиление ветра до 25 м/с и более
Смерч	Сильный маломасштабный вихрь в виде столба или воронки, направленный от облака к подстилающей поверхности
Ураганный ветер (ураган)	Ветер при достижении скорости 33 м/с и более
Очень сильный дождь (очень сильный дождь со снегом, очень сильный мокрый снег, очень сильный снег с дождем)	Значительные жидкие или смешанные осадки (дождь, ливневый дождь, дождь со снегом, мокрый снег) с количеством выпавших осадков не менее 50 мм (в ливнеопасных горных районах - 30 мм) за период времени не более 12 ч

Наименование опасного явления	Характеристика, критерий опасного явления
Сильный ливень (сильный ливневый дождь)	Сильный ливневый дождь с количеством выпавших осадков не менее 30 мм за период не более 1 ч
Очень сильный снег	Значительные твердые осадки (снег, ливневый снег) с количеством выпавших осадков не менее 20 мм за период времени не более 12 ч
Продолжительный сильный дождь	Дождь с короткими перерывами (не более 1 ч) с количеством осадков не менее 100 мм (в ливнеопасных районах с количеством осадков не менее 60 мм) за период времени более 12 ч, но менее 48 ч
Крупный град	Град диаметром 20 мм и более
Сильная метель*	Перенос снега с подстилающей поверхности (часто сопровождаемый выпадением снега из облаков) сильным ветром 15м/с (включая порывы) и с метеорологической дальностью видимости не более 500 м продолжительностью не менее 12 ч
Сильная пыльная (песчаная) буря *	Перенос пыли (песка) сильным ветром 15м/с (включая порывы) и с метеорологической дальностью видимости не более 500 м продолжительностью не менее 12 ч
Сильное гололёдно-изморозевое отложение на проводах	Диаметр отложения на проводах гололедного станка: гололеда – диаметром не менее 20 мм сложного отложения или мокрого (замерзающего) снега – диаметром не менее 35 мм изморозь – диаметр отложения не менее 50 мм
Сильный туман*	Сильное помутнение воздуха за счет скопления мельчайших частиц воды (пыли, продуктов горения), при котором значение метеорологической дальности видимости не более 50 м продолжительностью не менее 12 ч
Сильный мороз	Минимальная температура воздуха -35°С и ниже*
Аномально холодная погода	В период с октября по март в течение 5 дней и более значение среднесуточной температуры воздуха ниже климатической нормы на 10°С и более или минимальная температура ниже -30°С
Сильная жара	Максимальная температура воздуха +35°С и выше*
Аномально жаркая погода	В период с апреля по сентябрь в течение 5 дней и более значение среднесуточной температуры воздуха выше климатической нормы на 10°С и более
Чрезвычайная пожарная опасность	Показатель пожарной опасности относится к 5-му классу (10000 по формуле Нестерова, 12000 по формуле Сверловой)
* Критерии опасного явления установлены с учетом 10%-й повторяемости величин метеорологических характеристик	

Сильный ветер, штормы, ураганы – опасные метеорологические явления, характеризующиеся высокими скоростями ветра. Характеристики ветрового режима, бальности и диапазона изменения скоростей ветра. Это обусловлено более быстрым (по сравнению с сезонными) вариациями атмосферных параметров, в особенности атмосферного давления и температуры воздуха, обусловленные прохождением через Урал циклонов и атмосферных фронтов.

Важнейшими характеристиками ураганов и штормов, определяющими объемы возможных разрушений и потерь, являются скорость ветра, ширина зоны, охваченная ураганом и продолжительность его действия. Скорость ветра при ураганах, бурях и штормах в данном районе может изменяться от 20 до 30 м/с и более.

Ширина зоны катастрофических разрушений при ураганном ветре может изменяться от нескольких до десятков километров и более. Продолжительность действия ураганного ветра составляет несколько часов. Преобладающее направление ветра (СНиП 23-01-99 «Строительная климатология») для рассматриваемого района:

- в холодный период года (декабрь-февраль) – юго-западное;
- в тёплый период года (июнь-август) – северо-западное.

Наибольшая вероятность их возникновения – в летний период. В результате данного стихийного бедствия могут возникать повреждения зданий и сооружений, обрыв линий электропередачи и связи.

Разрушения зданий при ураганном ветре и перехлестывание проводов ЛЭП способствуют возникновению и быстрому распространению массовых пожаров.

В среднем за год возможно несколько дней со скоростью ветра до 30 м/с и выше (один раз в 20 лет). Участки территории Среднего Урала, где в период с 1965 по 1995 годы наблюдались случаи штормовых явлений со скоростью ветра более 20 м/с и с повалом деревьев, для территории Камышловского муниципального района – 6 случаев (в соответствии с фоном, рисунок 3). Максимальная скорость ветра рассчитана по данным аналитического наблюдения АНО «Уральское Метеоагентство» (Росгидромет).

Частота природного явления, шторма, составляет $2.0 \cdot 10^{-2}$ год⁻¹.

Частота наступления ЧС в результате шторма для территории Камышловского муниципального района – $6.0 \cdot 10^{-3}$ год⁻¹.

Размер зоны вероятной ЧС определяется как площадь населённого пункта, в пределах которого застройка получает разрушения. Для территории деревни Шипицына размерами зоны ЧС будет являться площадь населённого пункта, попавшая в зону ЧС.

Природные пожары. Наиболее вероятной зоной развития пожара могут являться природные торфяники, лес.

Частота природного явления – природного пожара составляет $1.0 \cdot 10^{-1}$ год⁻¹.

Частота наступления ЧС в результате природного пожара составляет $1.0 \cdot 10^{-1}$ год⁻¹.

Наиболее опасная ЧС, вызванная природным пожаром, может сложиться в результате развития торфяного пожара.

Чрезвычайная пожарная опасность для рассматриваемого района характеризуется показателем пожарной опасности (5 класс, соответствующий 10000 по формуле Нестерова, 12000 – по формуле Сверловой).

Территория деревни расположена вблизи лесных массивов, расстояние до участков леса составляет менее 50 метров, подвержена угрозе распространения лесных пожаров. В соответствии с постановлением Правительства Свердловской области от 31.03.2011 № 351-ПП входит в перечень населённых пунктов подверженных угрозе распространения лесных пожаров.

Другие опасные природные явления и процессы (извержения вулканов, оползни, селевые потоки, лавины, цунами, катастрофическое затопление) для территории Камышловского муниципального района не характерны.

Перечень возможных источников ЧС техногенного характера на проектируемой территории, а также вблизи указанной территории

Техногенная ЧС – состояние, при котором в результате возникновения источника техногенной ЧС на объекте нарушаются нормальные условия жизни и деятельности людей, возникает угроза их жизни и здоровью, наносится ущерб имуществу, народному хозяйству и окружающей природной среде. (ГОСТ 22.0.02.94 «Безопасность в ЧС»).

К техногенным ЧС относятся:

- транспортные аварии и катастрофы, включающие: крушение и аварии товарных и пассажирских поездов; авиационные катастрофы вне аэропортов и населенных пунктов; крупные автомобильные катастрофы; аварии транспорта на мостах, железнодорожных переездах и в туннелях; аварии на магистральных трубопроводах;
- пожары и взрывы в зданиях, на коммуникациях и технологическом оборудовании промышленных объектов; на объектах добычи, переработки и хранения легковоспламеняющихся, горючих и взрывчатых веществ; на различных видах транспорта; жилых и общественных зданиях; подземные пожары и взрывы горючих ископаемых;
- аварии с выбросом (угрозой выброса) и распространением облака аварийно химически опасного вещества (далее АХОВ) при их производстве, переработке или хранении (захоронении), транспортировке, в процессе протекания химических реакций, начавшихся в результате аварии; аварии с химическими боеприпасами;
- аварии с выбросом (угрозой выброса) радиоактивных веществ при авариях на АЭС, атомных энергетических установках производственного и исследовательского назначения и других предприятиях ядерно-топливного цикла;
- аварии с выбросом (угрозой выброса) биологически опасных веществ: на предприятиях промышленности и в научно-исследовательских учреждениях, на транспорте, а также при хранении и обслуживании биологических боеприпасов;
- внезапное обрушение жилых, промышленных и общественных зданий и сооружений элементов транспортных коммуникаций;
- аварии на электроэнергетических объектах: электростанциях, ЛЭП, трансформаторных, распределительных и преобразовательных подстанциях с долговременным перерывом электроснабжения основных потребителей или

обширных территорий; выход из строя транспортных электрических контактных сетей;

- аварии на коммунальных системах жизнеобеспечения, в том числе: на канализационных системах с массовым выбросом загрязняющих веществ, системах водоснабжения населения питьевой водой, сетях теплоснабжения и на коммунальных газопроводах;
- аварии на очистных сооружениях сточных вод городов (районов) и промышленных предприятий с массовым выбросом загрязняющих веществ и промышленных газов;
- гидродинамические аварии с прорывом плотин (дамб, шлюзов, перемычек и т.д.), образованием волн прорыва и зон катастрофического затопления и подтопления, с образованием прорывного паводка и смывом плодородных почв или образованием наносов на обширных территориях.

Поражающие факторы ЧС техногенного характера и их основные параметры приведены в таблице 10.

Таблица 10.
Поражающие факторы ЧС техногенного характера

Вид ЧС	Поражающий фактор	Параметр
Взрывы	Воздушная ударная волна	Избыточное давление на фронте воздушной ударной волны
Пожары	Тепловое излучение	Плотность теплового потока
Прорыв плотин	Волна прорыва	Высота волны; максимальная скорость волны; площадь и длительность затопления; давление гидравлического потока
Радиационные аварии	Радиационное заражение	Дозы облучения
Химические аварии	Токсичные нагрузки	Предельно допустимая концентрация, токсическая доза

К основным факторам риска возникновения ЧС техногенного характера на территории Камышловского муниципального района относятся: аварии на потенциально опасных объектах, транспортные аварии и катастрофы при перевозках опасных грузов автомобильным и железнодорожным транспортом, аварийные ситуации на объектах жизнеобеспечения.

Радиационно опасные объекты. На территории деревни Шипицына отсутствуют радиационно опасные объекты. В тоже время, вблизи территории Камышловского муниципального района располагается Белоярская атомная электростанция. При аварии на Белоярской АЭС вся территория Камышловского муниципального района попадает в зону сильного радиационного загрязнения с уровнем радиации от 8 до 80 р/час.

Для защиты населения на территории всего муниципального района вводится режим радиационной защиты на период до 10 суток. Потери могут составить:

- санитарные среди населения до 10%;

- безвозвратных потерь не прогнозируется.

На территории деревни Шипицына и вблизи его границы отсутствуют пожаровзрывоопасные объекты, а также опасные химические и гидротехнические объекты и сооружения.

ЧС на коммунальных системах жизнеобеспечения. Аварии на коммунальных системах жизнеобеспечения приводят к прекращению снабжения населения и территорий водой, электроэнергией, теплом и газом.

Последствия от аварии на коммунальных системах жизнеобеспечения могут оказывать поражающее действие на людей: поражение электрическим током при прикосновении к оборванным проводам, возникновением пожаров вследствие коротких замыканий и возгорания (взрыва) газа.

На территории деревни Шипицына отсутствует централизованное: водо-, газо- и теплоснабжение, а также централизованное водоотведение. В результате можно сделать вывод, что в данном населённом пункте, аварии на коммунальных системах жизнеобеспечения не прогнозируются.

ЧС на объектах транспортной инфраструктуры. На территории Камышловского муниципального района потенциальную опасность возникновения транспортных ЧС представляют аварии на автомобильном и железнодорожном транспорте при перевозке опасных грузов.

По территории муниципального района проходит участок автомобильной дороги федерального значения Р-351 и железнодорожная магистраль сообщением Екатеринбург – Тюмень.

Территория деревни Шипицына расположена в стороне от автомобильной и железнодорожной магистралей. По её территории, и вблизи границ населённого пункта, не проходят регулярные маршруты перевозки опасных грузов автомобильным транспортом. ЧС в результате аварии на транспорте при перевозке опасных грузов, для территории деревни Шипицына не прогнозируются.

ЧС биолого-социального характера

Биолого-социальная ЧС (ГОСТ Р22.0.04-95 «Биолого-социальные ЧС. Термины и определения») – это состояние, при котором в результате возникновения источника биолого-социальной ЧС на определенной территории нарушаются нормальные условия жизни и деятельности людей, существования сельскохозяйственных животных и произрастания растений, возникает угроза жизни и здоровью людей, широкого распространения инфекционных болезней, потерь сельскохозяйственных животных и растений.

К источникам биолого-социальных ЧС относятся:

- массовые инфекционные и другие заболевания людей и домашних животных;
- массовые поражения сельскохозяйственных растений болезнями и вредителями.

Источник биолого-социальной ЧС (ГОСТ Р22.0.04-95) – особо опасная или широко распространенная инфекционная болезнь людей, сельскохозяйственных животных и растений, в результате которой на определенной территории произошла или может возникнуть биолого-социальная ЧС.

Социальные ЧС связаны с процессами и явлениями в социальной среде.

К основным источникам социальных ЧС относятся: войны, локальные и региональные конфликты, голод, диверсии, террористические акты, масштабные забастовки, сложная криминогенная обстановка.

Влияние социальных условий более значимо. Под социальными условиями понимается все многообразие условий жизни:

- плотность населения;
- жилищные условия;
- санитарно-коммунальное благоустройство;
- материальное благосостояние;
- условия труда;
- культурный уровень людей;
- миграционные процессы;
- состояние здравоохранения.

В масштабах небольшого по территории и населению деревни Шипицына возникновение ЧС биолого-социального характера не прогнозируется. Это обуславливается влиянием природных и социальных условий.

К природным условиям относят: климат, ландшафт, животный и растительный мир, наличие природных очагов инфекционных заболеваний, стихийные бедствия.

Для территории Камышловского муниципального района возможными источниками возникновения и распространения заболеваний является бешенство диких (от них и домашних) животных и африканская чума свиней. На территории Свердловской области очаги природного бешенства регистрируются ежегодно по многим муниципальным образованиям. ЧС, вызванные вирусом бешенства, происходят в среднем 1 раз в 30 лет. Во время весенней миграции диких водоплавающих перелетных птиц возможен разнос патогенных вирусов гриппа Н5 на территории Свердловской области, что может привести к вспышке гриппа птиц среди домашних птиц.

Вероятность возникновения ЧС, вызванных вирусом бешенства, для территории Свердловской области составляет $3.8 * 10^{-4}$ год⁻¹.

Индивидуальный риск для населения составляет $4.0 * 10^{-8}$ год⁻¹, что на два порядка ниже приемлемого риска. ЧС биолого-социального характера для территории деревни Шипицына не прогнозируется.

Перечень мероприятий по обеспечению пожарной безопасности

Обеспечение пожарной безопасности на территории деревни Шипицына возложено на Государственное бюджетное пожарно-техническое учреждение Свердловской области, от-ряд противопожарной службы №12, пожарная часть 12/6, которая расположена на территории Камышловского городского округа. Расстояние до пожарного депо составляет 15 км, расчётное время прибытия пожарного расчёта к месту наиболее удалённого пожара составляет: летом – 22.5 минуты, зимой – 30 минут.

В соответствии с требованиями Федерального закона № 123-ФЗ от 22.07.2008 «Технический регламент о требованиях пожарной безопасности» (ст. 76, п.1), где сказано, что дислокация подразделений пожарной охраны на территориях поселений и городских округов определяется исходя из условия, что время прибытия первого подразделения к

месту вызова в городских округах не должно превышать 10 минут, а в сельских поселениях - 20 минут. Для деревни Шипицына данное условие не выполняется.

На территориях поселений и городских округов должны быть источники наружного или внутреннего противопожарного водоснабжения. На территории деревни Шипицына в качестве источника наружного противопожарного водоснабжения используется река, оборудован пирс к естественному водоёму и водонапорная башня (два пожарных гидранта).

Вывод:

Территория деревни Шипицына по категории опасных природных явлений оценивается как умеренно опасная. По категории оценки сложности природных условий оценивается как средней сложности (СНиП 22-01-95 «Геофизика опасных природных воздействий»). Подвержена риску распространения лесных пожаров.

При аварии на Белоярской АЭС, вся территория Камышловского муниципального района попадает в зону сильного радиационного загрязнения. В соответствии с планом гражданской обороны, на территории всего района вводится режим радиационной защиты на период до 10 суток. Проводятся мероприятия гражданской обороны.

Статья 11(8). Результаты комплексной оценки современного состояния развития территории деревни Шипицына

В результате комплексной оценки современного состояния территории деревни Шипицына были выявлены проблемы и территориальные ресурсы:

Проблемы социально-экономического характера:

- низкий уровень привлечения инвестиций на территорию;
- отсутствие мест приложения труда;
- наличие ветхого и аварийного жилого фонда;
- естественная убыль населения;
- нехватка объектов социально-бытового обслуживания населения;
- основными проблемами потребительского рынка остаются: отсутствие торговой сети в малых населенных пунктах;
- недостаточный квалификационный уровень работников предприятий торговли.

Проблемы в части транспортной и инженерной инфраструктур:

- низкий уровень благоустройства территории села (большинство улиц – с грунтовым покрытием; низкая обеспеченность жилого фонда объектами инженерной инфраструктуры; не благоустроены набережные, отсутствует озеленение общего пользования).

Проблемы экологического характера:

- несоблюдение санитарно-эпидемиологического и экологического законодательства при размещении промышленных объектов;
- отсутствие в деревне системы сбора и очистки ливневых стоков;
- отсутствие полноценной системы сбора и утилизации ЖБО санитарной очистки территории деревни Шипицына;
- высокие тарифы на вывоз бытовых отходов, отсутствие системы сбора вторичного сырья;

- отсутствие лицензированного источника и централизованной системы водоснабжения.

Планировочные ограничения

В качестве основных планировочных ограничений следует рассматривать:

- санитарно-защитные зоны: МТМ СПП «Надежда» – 300 метров; зерносклад – 50 метров;
- прибрежную защитную полосу и водоохранную зону реки Малая Калиновка соответственно – 50 и 100 метров;
- охранные зоны ЛЭП;
- ЗСО источников водоснабжения.

Территориальные ресурсы

Деревня Шипицына в своих кадастровых границах имеет резервные площадки для расширения жилого фонда (в основном, на севере и юго-западе) за счет территорий сельскохозяйственного использования.

Таким образом, на основании вышеуказанных данных, северную и юго-западную части деревни, в целом можно считать благоприятными для жилищного строительства. Неблагоприятными для градостроительной деятельности являются участки в пойме реки Малая Калиновка. Данные территории рационально использовать для формирования зоны отдыха.

Развитие жилого фонда деревни на расчетный срок рассматривается за счет освоения территорий сельскохозяйственного использования, расположенных в центральной и северной частях деревни. Развитие за расчетный срок предложено в северном и западном направлении.

ГЛАВА 6. ПРЕДЛОЖЕНИЯ ПО ТЕРРИТОРИАЛЬНОМУ ПЛАНИРОВАНИЮ МУНИЦИПАЛЬНОГО ОБРАЗОВАНИЯ «ОБУХОВСКОЕ СЕЛЬСКОЕ ПОСЕЛЕНИЕ» ПРИМЕНИТЕЛЬНО К ТЕРРИТОРИИ ДЕРЕВНИ ШИПИЦЫНА

Раздел 11. Пояснительная записка к предложениям по территориальному планированию муниципального образования «Обуховское сельское поселение» применительно к территории деревни Шипицына

Статья 12(8). Архитектурно-планировочная организация территории деревни Шипицына

Концепция архитектурно-планировочного развития

Архитектурно-планировочное решение развития деревни принято с учетом следующих факторов:

- природных особенностей территории;
- сложившейся планировочной структуры деревни;
- транспортных и пешеходных связей;
- планировочных ограничений.

Развитие деревни Шипицына на расчетный срок предусматривается за счет уплотнения существующей застройки и активного освоения правого берега реки Большая Калиновка.

Основными принципами планировочной организации деревни Шипицына следует рассматривать:

- обеспечение комфортных условий проживания населения с учетом повышения градостроительной безопасности;
- обеспечение единой архитектурно-планировочной структуры на основе повышения компактности деревни;
- упорядочивание существующей жилой застройки и формирование новой с учетом сложившейся планировочной структуры и планировочных ограничений;
- обеспечение удобных внутренних транспортных связей, формирование планировочного транспортного каркаса с учетом сложившихся планировочных характеристик, рациональное подключение транспортной структуры к существующим внешним дорогам;
- обеспечение единой структуры центров как развитой структуры обслуживания перспективного населения деревни с учетом архитектурно-планировочных характеристик, усиление основного центра деревни, формирование трех новых районных центров;
- обеспечение целостного природно-ландшафтного каркаса, как единой пешеходной системы, соединяющей зоны и объекты рекреации, общественные центры деревни Шипицына;
- упорядочивание и развитие новых производственных площадок с учетом планировочной структуры и оценки отрицательного воздействия на окружающую среду, согласно действующим нормам;

- активное включение рек Большая Калиновка и Малая Калиновка в композицию деревни с созданием в их пойме зеленой зоны для отдыха населения.

Статья 13(8). Обоснование вариантов решения задач территориального планирования территории деревни Шипицына

Разделом 7 «Комплексная оценка современного состояния территории муниципального образования «Обуховское сельское поселение», применительно к территории деревни Шипицына», было выявлено, что на сегодня территория населенного пункта имеет предпосылки к развитию при решении следующих проблем:

Проблемы, препятствующие развитию территории населенного пункта:

Одной из проблем, препятствующих развитию территории населенного пункта, служит отсутствие развитой инженерной инфраструктуры. Для решения данной проблемы генеральным планом предложены мероприятия по водоснабжению, газоснабжению и электроснабжению.

Водоснабжение

Вариант 1 (предпочтительный)

По данному варианту было предложено проведение работ по изысканию месторождений подземных вод и ликвидация скважины централизованного хозяйственно-питьевого водоснабжения, расположенной по ул. Пролетарская, из-за отсутствия возможности организации зоны санитарной охраны источника водоснабжения.

Положительные аспекты принятия рассматриваемого варианта развития деревни:

- обеспечение комфортных условий проживания;
- исключение необходимости сноса части существующей застройки, попадающей в I пояс ЗСО источника водоснабжения.

Негативные аспекты принятия рассматриваемого варианта развития деревни:

- затраты на изыскание месторождений подземных вод для обеспечения жителей централизованным водоснабжением и ликвидацию скважины.

Вариант 2

По данному варианту было предложено вынесение застройки, попадающей в зону санитарной охраны источника водоснабжения.

Положительные аспекты принятия рассматриваемого варианта развития деревни:

- сохранение источника централизованного хозяйственно-питьевого водоснабжения.

Негативные аспекты принятия рассматриваемого варианта развития деревни:

- затраты на обеспечение жильем населения из вынесенной существующей жилой застройки.

Газоснабжение

Вариант 1 (предпочтительный)

По данному варианту было предложено обеспечение населения природным газом.

Положительные аспекты принятия рассматриваемого варианта развития деревни:

- обеспечение комфортных условий проживания.

Негативные аспекты принятия рассматриваемого варианта развития деревни:

- затраты на строительство и эксплуатацию;
- зависимость от поставщика услуг.

Вариант 2

По данному варианту было предложено использование газа в баллонах.

Положительные аспекты принятия рассматриваемого варианта развития деревни:

- независимость от поставщика услуг.

Негативные аспекты принятия рассматриваемого варианта развития деревни:

- соблюдение техники безопасности обращения с баллонами и условий хранения баллонов с газом;
- необходимость поддержания запасов баллонного газа.

Электроснабжение

Вариант 1 (предпочтительный)

По данному варианту была предложена ликвидация воздушных линий электропередачи, от которых охранная зона накладывает ограничение на существующую застройку.

Положительные аспекты принятия рассматриваемого варианта развития деревни:

- обеспечение комфортных условий проживания;
- исключение необходимости выноса части существующей застройки, попадающей в охранную зону воздушных линий электропередачи.

Негативные аспекты принятия рассматриваемого варианта развития деревни:

- затраты на перенос столбов воздушных линий электропередачи.

Вариант 2

По данному варианту было предложено вынесение застройки попадающей в охранную зону воздушных линий электропередачи.

Положительные аспекты принятия рассматриваемого варианта развития деревни:

- сохранение воздушных линий электропередачи.

Негативные аспекты принятия рассматриваемого варианта развития деревни:

- затраты на обеспечение жильем населения из вынесенной существующей жилой застройки.

Проблемой функционирования существующей планировочной структуры деревни является наличие жилой застройки: в границах водоохранной зоны, прибрежной защитной полосы и береговой полосы рек Большая и Малая Калиновка; СЗЗ ООО СПП «Надежда».

Проблемы экологического характера заключаются в отсутствии в деревне системы сбора и очистки ливневых стоков, а также полноценной системы сбора и утилизации ЖБО, санитарной очистки территории деревни Шипицына.

Проектом предлагаются следующие варианты решений выше указанных проблем.

Варианты решения проблемы наличия жилой застройки в границах водоохранной зоны, прибрежной и береговой полос реки Малая Калиновка.

Вариант 1

По данному варианту водоохранная зона, прибрежная защитная и береговая полосы освобождаются от существующей застройки и приусадебных участков. Новая застройка размещается за границами водоохранной зоны, на участках, расположенных в границах населенного пункта, свободных от застройки.

Положительные аспекты принятия рассматриваемого варианта развития деревни:

- освобождение водоохранной зоны, прибрежной и береговой полос от негативного воздействия последствий хозяйственной деятельности населения деревни;
- отсутствие затрат на строительство автодорог с твердым покрытием и бортовым камнем;
- отсутствие затрат на устройство системы сбора и очистки ливневых стоков, на эксплуатацию данной ливневой канализации, строительство ливневых очистных сооружений;
- отсутствие необходимости принятия нормативных правовых актов, ограничивающих использование земельных участков жилой застройки.

Негативные аспекты принятия рассматриваемого варианта развития деревни:

- сокращение площади территорий жилой застройки и, как следствие, снижение уровня эффективности ее использования;
- значительные единовременные затраты на перенос существующей жилой застройки на свободные земельные участки;
- негативные социальные последствия процедуры переселения жителей на новые территории.

Вариант 2

По данному варианту предлагается сохранение объектов, находящихся в водоохранной зоне, при организации системы очистки хозяйственно-бытовых стоков на канализационных очистных сооружениях.

Положительные аспекты принятия рассматриваемого варианта развития деревни:

- соблюдение требований природоохранного законодательства по исключению негативного воздействия последствий хозяйственной деятельности населения в пределах территории водоохранной зоны, прибрежной защитной и береговой полосы реки Большая Калиновка;
- увеличение площади территорий жилой застройки и, как следствие, повышение уровня эффективности ее использования;
- отсутствие значительных единовременных затрат на перенос существующей жилой застройки на свободные земельные участки;
- отсутствие негативных социальных последствий процедуры переселения жителей на новые территории.

Негативные аспекты принятия рассматриваемого варианта развития деревни:

- наличие затрат на строительство автодорог с твердым покрытием и бортовым камнем;
- наличие затрат на устройство системы сбора и очистки ливневых стоков, на эксплуатацию данной ливневой канализации, строительство ливневых очистных сооружений;
- наличие затрат на устройство системы сбора и очистки хозяйственно-бытовых стоков, на эксплуатацию данной системы канализации, строительство локальных очистных сооружений;
- наличие необходимости принятия нормативных правовых актов, ограничивающих использование земельных участков, расположенных в водоохранной зоне и прибрежной защитной полосе.

Варианты решения проблемы отсутствия в деревне системы сбора и очистки ливневых стоков.

Для решения данной проблемы проектом генерального плана предложено:

- выполнение высотной топографической съемки на территорию деревни Шипицына в М 1:1000;
- разработка проекта вертикальной планировки и организации ливневой канализации на деревню Шипицына.

Варианты решения проблемы наличия жилой застройки в СЗЗ машинно-тракторной мастерской.

Вариант 1

По данному варианту СЗЗ освобождаются от существующей застройки и приусадебных участков. Новая застройка размещается за границами СЗЗ, на участках, расположенных в границах населенного пункта, свободных от застройки.

Положительные аспекты принятия рассматриваемого варианта развития деревни:

- отсутствие негативного воздействия объекта хозяйственной деятельности на население деревни;
- отсутствие затрат на перепрофилирование предприятия;

Негативные аспекты принятия рассматриваемого варианта развития деревни:

- сокращение площади территорий жилой застройки и, как следствие, снижение уровня эффективности ее использования;
- значительные единовременные затраты на перенос существующей жилой застройки на свободные земельные участки;
- отсутствие возможности расширения предприятия.

Вариант 2

По данному варианту предлагается сохранение жилой застройки и вынос предприятия за границу населенного пункта для организации СЗЗ.

Положительные аспекты принятия рассматриваемого варианта развития деревни:

- соблюдение требований природоохранного законодательства по исключению негативного воздействия последствий хозяйственной деятельности на население деревни;
- увеличение площади территорий жилой застройки и, как следствие, повышение уровня эффективности ее использования;
- отсутствие значительных единовременных затрат на перенос существующей жилой застройки на свободные земельные участки;
- отсутствие негативных социальных последствий процедуры переселения жителей на новые территории;
- возможность сохранения и увеличения производственных мощностей.

Негативные аспекты принятия рассматриваемого варианта развития деревни:

- наличие значительных затрат на перенос объекта хозяйственной деятельности.

Варианты решения проблемы сбора и утилизации ТБО, санитарной очистки территории:

Вариант 1

По данному варианту предлагается проведение инженерно-геологических и гидрологических изысканий для выбора места под расположение полигона ТБО вблизи деревни Шипицына и строительство данного объекта в соответствии с нормативными документами.

Положительные аспекты принятия рассматриваемого варианта:

- соблюдение требований нормативных документов регламентирующих ограничения, связанные с негативным воздействием полигона ТБО на население деревни;
- небольшие транспортные расходы, связанные с вывозом ТБО.

Негативные аспекты принятия рассматриваемого варианта:

- наличие больших затрат на строительство;
- значительные затраты территориальных ресурсов;
- негативные социальные последствия строительства полигона.

Вариант 2

По данному варианту предлагается вывоз ТБО из деревни на проектируемый полигон на территории Зареченского сельского поселения, согласно Генеральной схеме очистки Камышловского муниципального района.

Положительные аспекты принятия рассматриваемого варианта:

- отсутствие негативного влияния объекта на населенный пункт;
- отсутствие затрат на строительство;
- отсутствие негативных социальных последствий строительства объекта размещения отходов;

Негативные аспекты принятия рассматриваемого варианта:

- наличие больших транспортных затрат на вывоз ТБО.

Статья 14(8). Перечень основных факторов риска возникновения на территории деревни Шипицына чрезвычайных ситуаций природного и техногенного характера

Проектом генерального плана предусматривается газификация населённого пункта и перевод на газ и реконструкция существующей котельной.

Котельная предназначена для производства тепловой энергии. В качестве топлива используется пожаровзрывоопасное вещество – природный газ для промышленного и коммунально-бытового назначения (ГОСТ 5542-87).

Характеристика опасного вещества – природного газа. Природный газ относится к опасным веществам 4 класса (ГОСТ 12.1.007-76), является взрывопожароопасным веществом. При всех возможных авариях, связанных с разгерметизацией газопроводов низкого и среднего давления (оборудования), в атмосферу выбрасывается одорированный природный газ.

Природный газ бесцветен, малотоксичен – вызывает наркотическое опьянение, взрывопожароопасен, воспламеняется от искр и пламени, с воздухом может образовывать взрывоопасные смеси, почти в два раза легче воздуха (в связи с этим при выбросах стремится занять более высокие слои атмосферы), температура воспламенения газа плюс 650-670°C, пределы взрываемости – 5-15% объема.

Возникновение поражающих факторов, представляющих опасность для людей, а также для территории населённого пункта возможно при:

- пожарах (50-55% случаев), причинами которых являются, разгерметизация трубопроводов, возникновении искр, образующихся при соударении друг с другом фрагментов трубы, либо при ударах о трубу и др.;
- неконтролируемом высвобождении запасенной на объекте энергии (химическая энергия – природный газ; запасенная механическая энергия – работа оборудования, агрегатов и механизмов; кинетическая – движущиеся по прилегающей территории автомобили и др. техника);
- разгерметизации технологического газового оборудования отопительных котлов (усталость металла, коррозия, брак в сварке, механическое повреждение оборудования в результате нарушения регламента работ и т.д.).

В связи с отсутствием проекта газовой котельной, расчеты по возможным ЧС и размеры зоны возможного поражения приводятся на основе Деклараций промышленной безопасности аналогичных объектов.

Исходными данными приняты:

- диаметр газопровода – 219 мм;
- давление в газопроводе – 0.3 Мпа (максимальное давление для газовых сетей, запитывающих промышленные объекты);
- расчётное время срабатывания до отключения подачи газа – 300 с.

Для газовой котельной характерны следующие типовые сценарии ЧС в результате аварии или нарушении технологического процесса.

Наиболее опасным является сценарий, связанный с загазованностью в топке котла и последующим взрывом природного газа.

Наиболее вероятным является сценарий, связанный с разгерметизацией газопровода среднего давления, выбросом природного газа и последующим взрывом природного газа. Данные расчётов приведены в таблице 11.

Таблица 11.
Социально-экономические последствия взрыва природного газа

Сценарий	Вид и количество опасного вещества, участвующего в реализации ЧС	Возможная реализация ЧС, год ⁻¹	Индивидуальный риск, год ⁻¹	Размеры зон вероятной ЧС, кв. м	Возможное количество пострадавших, чел.
Наиболее опасный	Природный газ – 0.0105 т	$3.0 \cdot 10^{-5}$	$1.44 \cdot 10^{-8}$	8490.56	2
Наиболее вероятный	Природный газ – 0.000946 т	$2.0 \cdot 10^{-4}$		1808.64	1

При анализе и расчётах использованы «Методические рекомендации по определению количества пострадавших при ЧС техногенного характера» (утверждены первым заместителем Министра РФ по делам ГО, ЧС и ликвидации последствий стихийных бедствий от 01.09.2007 № 1-4-60-9-9).

Организация-собственник системы газоснабжения кроме мер, предусмотренных законодательством Российской Федерации в области промышленной безопасности, обязана обеспечить на стадиях проектирования, строительства и эксплуатации объектов системы газоснабжения осуществление комплекса специальных мер по безопасному функционированию таких объектов, локализации и уменьшению последствий аварий, катастроф (№ 69-ФЗ от 12.03.1999 «О газоснабжении в Российской Федерации»).

Для уменьшения частоты возникновения и снижения последствий аварийных ситуаций в ходе эксплуатации потенциально опасного объекта (газовой котельной) необходимо предусмотреть следующие мероприятия:

- во время эксплуатации газового хозяйства организовать контроль исправного состояния газовых сетей, инструмента, а также наличия предохранительных устройств и индивидуальных средств, обеспечивающих безопасные условия труда;
- не допускать эксплуатацию систем газоснабжения, а также выполнения ремонтных газоопасных работ, если дальнейшее производство работ сопряжено с опасностью для жизни рабочих;
- технологический персонал, связанный с оборудованием и ремонтом газового оборудования, должен быть обучен безопасным методам работы в газовом хозяйстве и должны иметь лицензию (допуск к работам) на данный вид деятельности и др. мероприятия в соответствии с Правилами безопасности систем газораспределения и газопотребления (ПБ 12-529-03).

Вывод: Проектные решения генерального плана деревни Шипицына, архитектурно-проектные, инженерно-технические и организационные мероприятия, направлены на обеспечение безопасности людей. Возможные аварии на проектируемых объектах капитального строительства на территории населённого пункта будут носить локальный характер и не приведут к возникновению ЧС.

Выполнение требований пожарной безопасности организовать и проводить в соответствии с Законом Свердловской области от 15.07.2005 № 82-ОЗ «Об обеспечении пожарной безопасности на территории Свердловской области» (ред. от 25.03.2011) и перечнем мероприятий указанных в постановлении Правительства Свердловской области от 31.03.2011 № 351-ПП «О мерах по обеспечению готовности Свердловской областной подсистемы единой государственной системы предупреждения и ликвидации ЧС к пожароопасному периоду».

Статья 15(8). Предложения по комплексному развитию территории деревни Шипицына

Общие принципы организации планировочной структуры деревни Шипицына

Планировочная структура

Формирование проектной планировочной структуры деревни Шипицына обусловлено историей развития, возможностями территориального развития и природными особенностями местности.

Основной естественной планировочной осью организации деревни являются реки Большая Калиновка и Малая Калиновка. Линейные водные оси выступают основными осями, обусловившими линейное развитие деревни, а также являются естественными границами развития. Антропогенной планировочной осью остается – является главная улица деревни Центральная (усл.).

Улично-дорожная сеть формирует основной каркас деревни и обуславливает размещение общественных объектов с привязкой к основным транспортным узлам.

В пределах деревни, сохраняя планировочную структуру, намечено:

- максимальное сохранение существующей сетки улиц;
- упорядочение существующей уличной сети, строительство новых улиц по нормативным параметрам;
- развитие композиционного и планировочного центра на пересечении ул.Пролетарская-Центральная (усл.) и по ул. Школьная;
- упорядочение жилой зоны деревни посредством выравнивания существующих кварталов и, формирования новых на свободных, благоприятных для застройки территориях;
- вынос производственной территории за границы деревни.

Планировочная структура деревни получает дальнейшее развитие за счет освоения земель сельскохозяйственного использования в северном и южном направлении на расчетный срок и на перспективу.

Функциональное использование территории

В качестве основных функциональных зон на территории деревни выделены:

- жилая зона;

- общественно-деловая;
- коммунально-складская зона;
- зона транспортной инфраструктуры;
- зона инженерной инфраструктуры;
- зона сельскохозяйственного использования;
- зона рекреации и поселковых лесов;
- иные зоны.

В генеральном плане функциональное зонирование территории определено основным чертежом проекта. Режим использования территории в пределах рассматриваемых зон должен соответствовать строительным, экологическим, противопожарным и другим действующим нормам.

Жилая зона

Население деревни Шипицына на 2030 год составит – 0.484 тыс. человек. Жилой фонд на расчетный срок составит – 16.28 тыс. кв. метров.

Основные массивы новой застройки формируются по ул. Механизаторов на севере деревни и по ул. Центральная (усл.) в южной части деревни, также по ул. Школьная. В основном проекте предложен усадебный тип застройки. Малоэтажную блокированную застройку предложено разместить в центральной части деревни, рядом с проектируемым общественным центром по ул. Центральная (усл.).

Проектное развитие жилой зоны деревни характеризуется следующими особенностями:

- упорядочение и развитие индивидуального жилого фонда за счет земель сельскохозяйственного использования;
- усиление требований к архитектурно-художественному облику улиц Школьная, Советская, Центральная (усл.);
- вынесение индивидуального жилого фонда из береговой полосы реки Большая Калиновка;
- выделение резервных территорий под жилую зону в северной и западной частях деревни за счет освоения земель сельскохозяйственного использования;
- строительство общеобразовательной школы по ул. Школьная.

Общественно-деловая зона

Новый центр деревни сформирован недалеко от существующего и сконцентрирован вблизи перекрестка улиц Пролетарская-Центральная (усл.) На данной территории планируется размещение объектов общественного назначения.

Проектом предлагается развитие и «усиление» центра за счет расширения территории существующих объектов и формирование общественно-деловой зоны на свободных от жилой застройки территориях – в рекреационной зоне русла реки Большая Калиновка.

Проектом генерального плана на территории деревни предлагается:

- реконструкция дошкольного образовательного учреждения;
- строительство общеобразовательной школы на 100 человек по пер. Школьный;
- размещение учреждения внешкольного образования в здании новой школы;

- размещение межшкольного учебно-производственного комбината рядом с территорией общеобразовательной школы по пер. Школьный;
- строительство магазина смешанных товаров;
- размещение предприятия общественного питания по ул. Школьная;
- строительство здания клуба по ул. Центральная (усл.);
- размещение библиотеки и предприятия бытовых услуг и отделения сберегательного банка РФ в здании клуба;
- строительство спортивного зала по ул. Центральная (усл).

Также, проектом предлагается развитие центров жилых районов с обеспечением связей с существующим центром.

Генеральным планом предусмотрено усиление пешеходных связей деревни, обеспечивая единую систему пешеходных связей основных зон общественного и рекреационного значения.

Производственная зона

Неиспользуемую производственную территорию перепрофилировать в коммунально-складскую зону с СЗЗ 50 м.

Зона транспортной и инженерной инфраструктур

Генеральным планом предложено сохранение и реконструкция существующей улично-дорожной сети строительство новых улиц.

Зона сельскохозяйственного использования

В проекте часть зон сельскохозяйственного использования рекомендовано под развитие индивидуального строительства, в основном, в северной и южной частях деревни, за счет освоения зон сельскохозяйственных угодий.

Проектом предлагается вынести ремонтную базу и склад ГСМ ООО СПП «Надежда» восточнее деревни. Территория зерносклада остается на прежнем месте.

Рекреационная зона

Включает территории зеленых насаждений общего пользования, территории открытых пространств, территории объектов спортивного назначения.

Основные рекреационные зоны формируются в пойме рек Большая Калиновка и Малая Калиновка с обеспечением удобных выходов к воде.

Территории озеленения общего пользования предлагается сформировать в центральной части деревни вдоль русла реки Большая Калиновка. Здесь же проектом предложено разместить плоскостное спортивное сооружение (корт).

Иные зоны

Включают территории общего пользования (улицы, проезды и площади), а также озеленение специального назначения в СЗЗ от предприятий для ограничения негативного воздействия на население деревни Шипицына.

Расчет численности населения

В 2010 году ЗАО «ПИИ ГЕО» был разработан генеральный план Обуховского сельского поселения до 2030 года. В настоящее время данный документ находится на стадии согласования. В данном генеральном плане выполнен расчет проектной численности

населения Обуховского сельского поселения на 2020, 2030 годы по каждому населенному пункту.

Согласно письму № 399 от 04.05.2011 г. «О согласовании численности населения Обуховского сельского поселения до 2020, 2030 годов» численность населения в деревне Шипицына составит:

- на 2020 год – 460 человек;
- на 2030 год – 484 человека.

При изменении каких-либо факторов в течение рассматриваемого периода итоговая численность населения может быть отлична от расчетной.

Расчет численности населения Обуховского сельского поселения выполнен с учетом концепции «Сбережение населения Свердловской области на период до 2015 года на территории муниципального образования Камышловский муниципальный район», программы демографического развития муниципального образования Камышловский муниципальный район на период до 2025 года.

Стратегической целью Программы демографического развития является постепенная стабилизация численности населения и формирование основы для последующего демографического роста; формирование региональной семейной политики.

Прогнозируемая возрастная структура населения принята согласно таблице 12.

Таблица 12.
Прогнозируемая возрастная структура населения

Возрастные группы	2011 год, %	2020 год, %	2030 год, %
Моложе трудоспособного возраста	18.2	18.8	20
Трудоспособный возраст	62.2	61.2	59
Старше трудоспособного возраста	19.6	20	21
ВСЕГО:		100	

На рисунке 4 представлен возрастной состав населения.

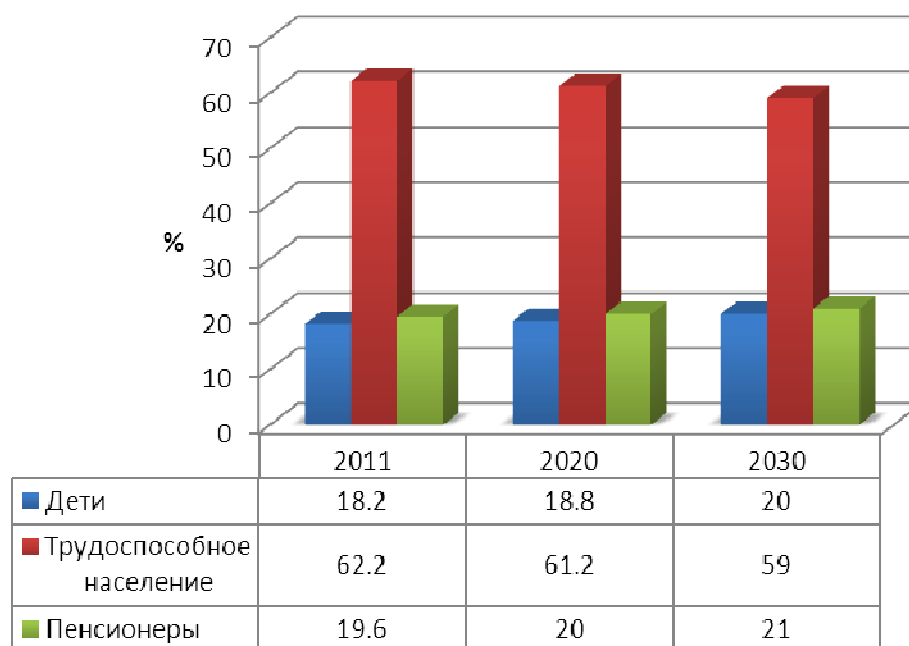


Рисунок 4. Возрастной состав населения

К 2020 г. численность трудоспособного населения в деревне уменьшится на 0.1% по отношению к 2010 г. Доля лиц в трудоспособном возрасте на 2020 г. будет составлять 61.2% от общей численности населения на 2020 г. Доля лиц старше трудоспособного возраста на 2020 г. будет составлять 20.0%; одновременно доля детей в возрасте 0-15 лет – 18.8%. К 2030 г. численность трудоспособного населения в деревне составит 59.0%. Доля лиц старше трудоспособного возраста на 2030 г. будет составлять 21.0%: одновременно доля детей в возрасте 0-15 лет – 20.0%.

Экономика

Базовым видом экономической деятельности в муниципальном образовании Камышловский муниципальный район является сельское хозяйство.

Основные направления в работе хозяйств района: производство зерна, молока, мяса, яйца.

Проблемы отрасли:

- неблагоприятные природно-климатические условия;
- сохраняющийся диспаритет цен на сельскохозяйственную технику, удобрения и топливно-энергетические ресурсы и сельскохозяйственную продукцию;
- высокая степень износа основных средств, низкие темпы технического перевооружения;
- низкий уровень оплаты труда является одним из основных факторов оттока кадров из сельской местности. Дополнительным фактором оттока кадров из сельской местности является низкий уровень развития социальной инфраструктуры села. Сельскохозяйственное производство испытывает острый дефицит кадров;
- отсутствие газификации объектов в сельской местности.

Приоритетные направления аграрной политики до 2020 г. являются:

1. Создание предпосылок для устойчивого развития сельских территорий:
 - улучшение жилищных условий сельского населения;
 - повышение уровня и качества инженерного обустройства сельских поселений.
2. Улучшение общих условий функционирования сельского хозяйства:
 - создание и развитие земельной ипотеки;
 - повышение уровня обеспеченности организаций АПК высококвалифицированными специалистами;
 - повышение доступа сельхозтоваропроизводителей к кредитным ресурсам;
 - улучшение финансовой устойчивости малых форм хозяйствования на селе.
3. Формирование эффективного конкурентоспособного сельскохозяйственного производства:
 - приоритетным направлением в отрасли животноводства является молочное животноводство;
 - поддержка племенного животноводства и повышение продуктивности скота;
 - развитие интенсивных технологий в растениеводстве, поддержка элитного семеноводства и повышение урожайности сельскохозяйственных культур;
 - для стабильного обеспечения животноводства кормами необходимо существенно расширить посевные площади сельскохозяйственных культур, занятые бобовыми и бобово-злаковыми смесями.

Для обеспечения поставленных задач необходимо осуществить следующие мероприятия:

1. Узким местом является отсутствие современной инфраструктуры по первичной переработке мясной и молочной продукции. Поэтому необходимо решить возникшую проблему с молочным заводом – сельскохозяйственные предприятия с небольшим суточными объемами молока вынуждены сдавать продукцию на местный молочный завод по рекордно низким ценам, которые резко снижаются в летний период. Не менее остро стоит вопрос о наличии в районе лицензированной бойни или предприятия по забою и переработке скота.
2. Для обеспечения запланированной продуктивности сельскохозяйственных животных необходимо добиться к 2020 г. заготовки до 40% кормовых единиц на условную голову скота.
3. С этой целью можно справиться, только приобретая новейшую технику.
4. С целью обеспечения скота населения в полной потребности грубыми кормами, выделить необходимое количество сенокосов и пастбищ.
5. Содействовать заключению кредитных договоров граждан, ведущих личное подсобное хозяйство с крупными организациями в количестве не менее 100 хозяйств в год.
6. Приоритетным направлением в отрасли растениеводства остается увеличение производства зерна.

7. Для увеличения производства молока и мяса КРС в сельском поселении планируется строительство (до 2015 года) ООО «СПП «Надежда» - молочный комплекс на 800 голов деревни Шипицына, перенос производственных площадок сельскохозяйственных предприятий для уменьшения вредного воздействия на окружающую среду жилищной застройки и возможности расширения территорий, что является следствием увеличения производственных мощностей предприятий.

Проектом предлагается вынести ремонтную базу и склад ГСМ ООО СПП «Надежда» восточнее деревни. На данной территории также разместится переносимая МТФ ООО СПП «Надежда» из деревни Шилкинское.

Территория зерносклада остается на прежнем месте.

Генеральным планом предполагается, что численность экономически активного населения деревни будет трудоустроена в деревне Шипицына и непосредственно вблизи нее.

Занятость в экономике на первую очередь составляет 61.2% (население в трудоспособном возрасте – 61.2%), на расчетный срок – 61.2% (59.0%).

Предполагается, что на расчетный срок в экономике населенного пункта будут задействованы пенсионеры (10.5% от численности возрастной группы).

Прогнозируемая возрастная структура населения деревни удовлетворяет проектной занятости населения, представлена в таблице 13.

На перспективу получают активное развитие: сельское хозяйство, сфера обслуживания.

Таблица 13.
Баланс трудовых ресурсов

Наименование показателей	2010 г.		2020 г. в % к	2030 г. в %
	чел.	в % к числ. населен.	числ. населен.	к числ. населен.
Распределение занятых в экономике по сферам производства	236.0	53.2	61.2	61.2
Материальная сфера производства:	112.0	25.2	38.4	38.4
обрабатывающие производства	39.0	8.8	8.8	8.8
строительство	15.0	3.4	4	4.0
транспорт и связь	23.0	5.2	5.2	5.2
сельское хозяйство, охота и лесное хозяйство	35.0	7.9	8.4	8.4
- приезжают на работу из других населенных пунктов(-)	-	-	-	-
- выезжают на работу в другие населенные пункты (+)	48.0	10.8	8.0	8.0
- резерв			4.0	4.0
Сфера обслуживания:	76.0	17.1	22.8	22.8
оптовая и розничная; ремонт автотранспортных средств, мотоциклов, бытовых изделий и предметов личного пользования	11.0	2.5	3	3.0

Наименование показателей	2010 г.		2020 г. в % к	2030 г. в %
	чел.	в % к числ. населен.	числ. населен.	к числ. населен.
гостиницы и рестораны	2.0	0.5	0.7	0.7
финансовая деятельность	10.0	2.3	2.4	2.4
государственное управление и обеспечение военной безопасности; социальное страхование	10.0	2.3	2.5	2.5
образование	16.0	3.6	3.6	3.6
здравоохранение и предоставление социальных услуг	9.0	2.0	2.0	2.0
предоставление прочих коммунальных, социальных и персональных услуг	38.0	8.6	8.6	8.6
Население	444	100	100	100

Перспективы развития жилищного строительства

На расчетный срок население деревни Шипицына увеличится до 0.48 тыс. человек. Объем нового жилищного строительства к 2030 году составит 7.74 тыс. кв. метров общей площади.

Проектом предлагается принять решение, в соответствии с которым территория деревни должна быть максимально интенсивно застроена индивидуальными жилыми домами, имеющими приусадебные земельные участки. Средняя площадь приусадебного участка в проекте принята 0.15 гектара. Основной принятый тип застройки – усадебная одноэтажная жилая застройка.

Структура этажности в новом строительстве определена в следующем соотношении:

- 2-3-этажная блокированная застройка – 2.32 тыс. кв. метров – 30.0%;
- индивидуальная застройка – 5.42 тыс. кв. метров – 70.0%.

Новое строительство разместится на 12.0 гектарах свободных территорий, из них индивидуальный жилой фонд – 10.8 гектар, блокированная жилая застройка – 1.23 гектара. Жилой фонд деревни на расчетный срок составит 16.28 тыс. кв. метров общей площади, в том числе существующий сохраняемый – 8.54 тыс. кв. метров.

Убыль жилого фонда на расчетный срок (согласно генеральному плану Обуховского сельского поселения) составит 0.57 тыс. кв. м – ветхий жилой фонд.

Плотность населения в новой индивидуальной жилой застройке составит 15 чел/га, при средней площади участка 0.15 гектара. Коэффициент семейности принят – 3.0; общая площадь нового индивидуального дома – 100 кв. м. Средняя обеспеченность жилым фондом в целом в населенном пункте на расчетный срок составит 33.6 кв. м/чел.

В новом жилищном фонде разместится 0.23 тыс. человек, в том числе в блокированном жилом фонде – 0.07 тыс. чел.

Среднегодовой ввод жилищного фонда за расчетный период составит – 0.39 тыс. кв. м.

Деревня Шипицына планировочно разделена на два жилых района: Северный и Южный. Наибольшие объемы жилищного строительства на расчетные сроки разместятся в жилом районе «Северный».

В проекте рассмотрены резервные территории под жилищно-гражданское строительство на перспективу в границе деревни Шипицына – 13.0 гектар (под индивидуальную жилую застройку).

На первую очередь строительства население деревни Шипицына составит 0.46 тыс. человек. Объем нового жилищного строительства к 2020 году определен в количестве 1.84 тыс. кв. метров общей площади.

Структура этажности в новом строительстве определена в следующем соотношении:

- 2-3-этажная блокированная застройка – 0.55 тыс. кв. метров – 30.0%;
- индивидуальная застройка – 1.29 тыс. кв. метров – 70.0%.

Новое строительство разместится на 2.9 гектара свободных территорий, из них индивидуальный жилой фонд – 2.6 га, блокированная жилая застройка – 0.3 га. Жилой фонд деревни на первую очередь составит 10.66 тыс. кв. метров общей площади, в том числе существующий сохраняемый – 8.82 тыс. кв. метров.

Убыль жилого фонда на первую очередь (согласно генеральному плану Обуховского сельского поселения) составит 0.29 тыс. кв. м – ветхий жилой фонд.

Плотность населения в новой индивидуальной жилой застройке составит 15 чел/га, при средней площади участка 0.15 гектара. Коэффициент семейности принят – 3.0; общая площадь нового индивидуального дома – 100 кв. м. Средняя обеспеченность жилым фондом в целом в населенном пункте на первую очередь составит 23.2 кв. м/чел.

В новом жилищном фонде разместится 0.05 тыс. человек, в том числе в блокированном жилом фонде – 0.02 тыс. чел.

Среднегодовой ввод жилищного фонда за расчетный период составит – 0.18 тыс. кв. м.

Объемы жилищного строительства определены в увязке с реальными возможностями.

Развитие социально-культурного комплекса

Расчет потребности в учреждениях обслуживания выполнен с учетом рекомендаций Нормативов градостроительного проектирования Свердловской области НГПСО 1-2009.66.

В проекте предложен к размещению социально-гарантированный минимум учреждений обслуживания, кроме этого может быть размещен ряд коммерческих учреждений обслуживания, диктуемых потребностью населения и рынка.

Расчет произведен на проектное население деревни Шипицына – 0.484 тыс. человек на расчетный срок и первую очередь – 0.46 тыс. человек.

Планируемое строительство учреждений обслуживания на первую очередь будет зависеть от условий финансирования.

В течение проектного периода рекомендуется построить образовательное учреждение на 100 учащихся по пер. Школьный (усл).

Проектом предлагается разместить межшкольный учебно-производственный комбинат общей численностью на 18 учащихся при новой школе.

Из спортивных сооружений проектом предлагается строительство спортивного зала и размещение плоскостного спортивного сооружения по ул. Центральная (усл.).

Норматив по учреждениям культуры клубного типа в настоящее время составляет 100 мест на 1000 жителей. Общая потребность на расчетный срок составит 48 мест, на первую очередь – 46 мест. Обеспеченность учреждениями культуры клубного типа составила 130 мест. В течение проектного периода рекомендуется построить клуб по ул. Центральная.

Отделение Сберегательного банка РФ и предприятие бытовых услуг предложено разместить при клубе.

Торговая площадь вновь вводимых магазинов на первую очередь составит 43 кв. метра, на проектный срок – 53 кв. метра. Предприятие питания по нормам в настоящее время предлагается разместить по ул. Школьная.

Кладбище, расположенное севернее села Обуховское, используемое для захоронений жителями деревни Шипицына, проектом предлагается к закрытию, так как оно находится во второй зоне округа Горносанитарной охраны курорта «Обуховский». Новое кладбище предложено разместить северо-западнее села Володинское по дороге на поселок Октябрьский.

В таблице 14 представлен расчет потребности в учреждениях обслуживания социально-гарантированного минимума на расчетный срок. В таблице 15 представлен расчет потребности в учреждениях обслуживания социально-гарантированного минимума на первую очередь.

Таблица 14.
Расчет потребности в объектах обслуживания на расчетный срок

Наименование учреждений и предприятий обслуживания	Единицы измерения	Норматив по СНиП НГПСО 1-2009.66 на 1 тыс. жителей	Потребность, всего	Потребность, с учетом сопряженного населения СП (д. Колясникова и с. Шилкинское)	Существ. сохраняемое	Требуется к размещению	Размещено в проекте	Га	Примечание
Учреждения образования									
Дошкольное образовательное учреждение	Мест на 1 тыс. чел.	50	24	-	18	6	6	-	Расширение
Общеобразовательная школа	Учащихся на 1 тыс. чел.	112	54	90	-	90	100	0.5	Строительство школы на 100 человек
Учреждения внешкольного образования	Учащихся на 1 тыс. чел.	22	11	18	-	18	18	-	При новой школе
Межшкольные учебно-производственные комбинаты	Учащихся на 1 тыс. чел.	9	4	6	-	6	6	2.0	Размещение рядом с территорией школы
Объекты здравоохранения									
Фельдшерско-акушерские пункты	Объект	1	1	-	1	-	-	-	Сохраняется
Объекты торговли и питания									
Магазины	Кв. м.	100	48.4	-	40	8.4	9	-	Строительство

Наименование учреждений и предприятий обслуживания	Единицы измерения	Норматив по СНиП НГПСО 1-2009.66 на 1 тыс. жителей	Потребность, всего	Потребность, с учетом сопряженного населения СП (д. Колясникова и с. Шилкинское)	Сущест. сохраняемое	Требуется к размещению	Размещено в проекте	Га	Примечание
продовольственные	торговой площади								во магазина смешанных товаров
Магазины непродовольственные	Кв. м. торговой площади	180	87.1	-	45.9	41.2	42		
Предприятия общественного питания	Мест на 1 тыс. чел.	31	15.0	-	-	15.0	15	0.2	Размещение
Объекты культуры									
Учреждения культуры клубного типа	Мест на 1 тыс. чел.	100	48	-	-	48	50	0.5	Строительство клуба
Библиотека	Учреждение	1	1	-	-	1	1		При новом клубе
Объекты коммунально-бытового назначения									
Предприятия бытовых услуг	Раб. место на 1 тыс. чел.	4	1.9	-	-	1.9	2		Размещено в здании клуба
Общественный туалет	Прибор на 1 тыс. чел	1	0.5	-	-	0.5	1	-	
Иные объекты социального и коммунально-бытового назначения									
Объекты физической культуры и спорта									

Наименование учреждений и предприятий обслуживания	Единицы измерения	Норматив по СНиП НГПСО 1-2009.66 на 1 тыс. жителей	Потребность, всего	Потребность, с учетом сопряженного населения СП (д. Колясникова и с. Шилкинское)	Существ. сохраняемое	Требуется к размещению	Размещено в проекте	Га	Примечание
Плоскостные спортивные сооружения (площадки, корты, спортивные ядра)	Кв. м. на 1 тыс. чел.	975	472	-	-	472	2400	0.24	Рядом со спортивным залом
Спортивные залы	Кв. м. площади пола	210	102	-	-	102	105	0.2	Размещение
Кредитно-финансовые учреждения, предприятия связи									
Отделения и филиалы сберегательного банка РФ	Операционное место (окно)	1 на 1-2 тыс. чел.	1	-	-	1	1	-	При новом клубе
Отделение связи	1 объект на сельскую администрацию	1	1	-	-	1	1	-	

Таблица 15.

Расчет потребности в объектах обслуживания на первую очередь

Наименование учреждений и предприятий обслуживания, единица измерения	Единицы измерения	Норматив по СНиП НГПСО 1-2009.66 на 1 тыс. жителей	Потребность, всего	Потребность, с учетом сопряженного населения СП (д. Колясникова и с. Шилкинское)	Существ. сохраняемое	Требуется к размещению	Размещено в проекте	Га	Примечание
Учреждения образования									
Дошкольное образовательное учреждение	Мест на 1 тыс. чел.	50	23	-	18	5	5	-	Расширение
Общеобразовательная школа	Учащихся на 1 тыс. чел.	112	52	86	-	86	100	0.5	Строительство школы на 100 человек
Учреждения внешкольного образования	Учащихся на 1 тыс. чел.	22	10	16	-	16	16	-	При новой школе
Межшкольные учебно-производственные комбинаты	Учащихся на 1 тыс. чел.	9	4	6	-	6	6	2.0	Размещение рядом с территорией школы
Объекты здравоохранения									
Фельдшерско-акушерские пункты	Объект	1	1	-	1	-	-	-	Сохраняется
Объекты торговли и питания									
Магазины	Кв. м.	100	46	-	40	6	6	-	Строительст-

Наименование учреждений и предприятий обслуживания, единица измерения	Единицы измерения	Норматив по СНиП НГПСО 1-2009.66 на 1 тыс. жителей	Потребность, всего	Потребность, с учетом сопряженного населения СП (д. Колясникова и с. Шилкинское)	Сущест. сохраняемое	Требуется к размещению	Размещено в проекте	Га	Примечание
продовольственные	торговой площади								во магазина смешанных товаров
Магазины непродовольственные	Кв. м. торговой площади	180	82.8	-	45.9	36.9	37		
Предприятия общественного питания	Мест на 1 тыс. чел.	31	14.3	-		14.3	15	0.2	Размещение
Объекты культуры									
Учреждения культуры клубного типа	Мест на 1 тыс. чел.	100	46	-	-	46	50	0.5	Строительство клуба
Библиотека	Учреждение	1	1	-	-	1	1	-	При новом клубе
Объекты коммунально-бытового назначения									
Предприятия бытовых услуг	Раб. место на 1 тыс. чел.	4	1.8	-	-	1.8	2		Размещено в здании клуба
Общественный туалет	Прибор на 1 тыс. чел	1	0.5	-	-	0.5	1	-	
Иные объекты социального и коммунально-бытового назначения									

Наименование учреждений и предприятий обслуживания, единица измерения	Единицы измерения	Норматив по СНиП НГПСО 1-2009.66 на 1 тыс. жителей	Потребность, всего	Потребность, с учетом сопряженного населения СП (д. Колясникова и с. Шилкинское)	Сущест. сохраняемое	Требуется к размещению	Размещено в проекте	Га	Примечание
Объекты физической культуры и спорта									
Плоскостные спортивные сооружения (площадки, корты, спортивные ядра)	Кв. м. на 1 тыс. чел.	975	449	-	-	449	2400	0.24	Рядом со спортивным залом
Спортивные залы	Кв. м. площади пола	210	97	-	-	97	105	0.2	Размещение
Кредитно-финансовые учреждения, предприятия связи									
Отделения и филиалы сберегательного банка РФ	Операционное место (окно)	1 на 1-2 тыс. чел.	1	-	-	1	1	-	Размещение
Отделение связи	1 объект на сельскую администрацию	1	1	-	-	1	1	-	Размещение

Прогноз распределения земель

В границах на расчетный срок будет находиться 356.8 гектара.

Территории резерва под развитие жилищного строительства составляют 7.9 гектара. Проектное использование территории приведено в таблице 16.

Таблица 16.
Проектное использование территории деревни Шипицына

Наименование территории	Площадь, га	% ко всей территории	Кв. м. на 1-го человека
1. Общая площадь земель	356.8	100	7371.9
В том числе территории:			
жилых зон	57.9	16.2	1196.3
из них:			
- малоэтажная блокированная застройка	1.2	0.3	21.8
- индивидуальные жилые дома с приусадебными участками	55.6	15.6	1148.8
общественно-деловых зон	2.5	0.7	51.7
коммунально-складская зона	10.4	2.9	214.9
зон инженерной и транспортной инфраструктур	6.9	1.9	142.6
рекреационных зон, в том числе	89.3	25.0	1845
- леса	36.9	10.3	762.4
-зона озеленения общего пользования	41.4	11.6	855.4
- водные объекты	11.0	3.1	227.2
зон сельскохозяйственных угодий	157.0	44.0	3243.8
иных зон	32.8	9.3	677.6
2.Из общей площади земель территории общего пользования, из них:	79.5	22.4	1642.5
- улицы, дороги, проезды, площади	5.3	1.5	109.5
-зона озеленения общего пользования	41.4	11.6	855.4
- прочие территории общего пользования	32.8	9.3	677.6
3. Из общей площади земель деревни территории неиспользуемые, требующие специальных инженерных мероприятий (овраги, нарушенные территории, болота и т.п.)	-	-	-
4. Из общей площади земель территории резерва под жилищное строительство	7.9	2.2	163.2

Перечень мер, обеспечивающих ограничение негативного воздействия хозяйственной деятельности на окружающую среду

Генеральным планом учтены природно-экологические и санитарно-гигиенические факторы, влияющие на принятие планировочных решений, объекты негативного воздействия на окружающую среду, а также территории, требующие охраны либо соблюдения специальных режимов использования.

В рамках исполнения федерального законодательства в сфере санитарно-эпидемиологического благополучия населения на территории деревни Шипицына необходимо:

- вынести МТМ ООО СПП «Надежда» на север за границу населенного пункта;
- на территории бывшей фермы разместить коммунально-складскую зону с организацией СЗЗ 50 метров;
- разработать проекты СЗЗ ООО СПП «Надежда»;
- вынести транспортные и коммунальные объекты за пределы жилой застройки (склады, гаражи, коммунально-складские территории);
- все проектируемые предприятия оснастить современными системами очистки отходящих газов, а также локальными очистными сооружениями для очистки сточных вод перед сбросом в канализационную сеть деревни.

По восстановлению и охране почв на территории деревни Шипицына проектом предусмотрено следующее:

- проведение технической рекультивации земель, нарушенных при строительстве и прокладке инженерных сетей;
- строительство новых объектов производственной инфраструктуры при условии соблюдения требований по соответствующей инженерной подготовке застраиваемой территории с последующей эксплуатацией этих объектов, согласно действующим нормативно-регламентирующим документам в части охраны окружающей среды и рационального использования природных ресурсов;
- контроль над качеством и своевременностью выполнения работ по рекультивации нарушенных земель;
- проведение комплекса противоэрозионных мероприятий: механизированное снегозадержание, регулирование снеготаяния;
- формирование системы древесных и кустарниковых насаждений, для предотвращения эрозии почв, посев трав поперек склонов;
- развитие инфраструктуры по утилизации, обезвреживанию и захоронению отходов производства и потребления.

Для улучшения санитарного состояния атмосферного воздуха предлагается:

- реконструкция существующих объектов теплоснабжения и перевод их на газовое топливо;
- применение асфальтового покрытия для проектируемых дорог для уменьшения загрязнения воздуха пылью;
- оснащение строительного цеха современным очистным оборудованием для очистки отходящих газов.

Для улучшения санитарного состояния поверхностных водных объектов, защиты от истощения и загрязнения предусматривается:

- разработка проектов водоохранных зон и прибрежных защитных полос в соответствии с требованиями водного законодательства РФ;

- на первую очередь строительства проектом предлагается внедрение локальных очистных сооружений для очистки хозяйственно-бытовых сточных вод;
- все дороги в границах водоохранной зоны и прибрежной защитной полосы предлагается выполнить с асфальтобетонным покрытием;
- приведение в соответствие требованиям водного законодательства использование территорий, попадающих в водоохранные зоны, прибрежные защитные и береговые полосы водных объектов.

Проектом предлагается решение, при котором населению деревни Шипицына, имеющему жилые дома и участки, расположенные в водоохранной зоне и прибрежной защитной полосе реки Малая Калиновка, должно быть рекомендовано привести систему утилизации жидких хозяйственно-бытовых стоков в водонепроницаемые выгребные ямы до использования локальных очистных сооружений.

Решение по сохранению существующей жилой застройки в границах водоохранной зоны и прибрежной полосы потребует принятия нормативного правового акта органа местного самоуправления, устанавливающего ограничения на ее использование в соответствии с требованиями п. 15 и 17 ст. 65 Водного кодекса РФ.

Проектом предусматривается вынос всех объектов из береговой полосы водных объектов (зданий, огородов и т.д.).

В целях охраны подземных вод от загрязнения и истощения предлагается:

- провести инженерно-геологические изыскания месторождений подземных вод на территории деревни Шипицына для организации дополнительного источника централизованного водоснабжения для обеспечения водой нового района;
- организовать ЗСО существующего и проектируемых подземных источников водоснабжения согласно требованиям действующего законодательства;
- территорию зоны первого пояса ЗСО источников водоснабжения, спланировать для отвода поверхностного стока за ее пределы, озеленение, огородить, обеспечить охраной, дорожки к сооружениям должны иметь твердое покрытие;
- организовать службу мониторинга (ведение гидрогеологического контроля и режима эксплуатации) на проектируемых водозаборах;
- обеспечить систематическое выполнение бактериологических и химических анализов воды, подаваемой потребителю.

Мероприятия по организации системы обращения с отходами

Существующая система санитарной очистки и обращения с отходами производства и потребления на территории сельского поселения характеризуется противоречием существующей системы обращения с отходами с действующим законодательством.

В сельском поселении не решаются вопросы использования вторичных ресурсов, внедрения малоотходных и безотходных технологий.

Вывоз и складирование ТБО из деревни Шипицына, согласно Генеральной схеме санитарной очистки Камышловского муниципального района, разработанной ООО «БИТ: Экология» в 2009 г., предлагается осуществлять на полигон, расположенный в Зареченском сельском поселении (деревня Фадюшина).

Генеральным планом предлагается проведение реконструкции данного полигона с целью приведения данного природоохранного объекта в соответствие нормам СанПиН 2.1.7.722-98 «Гигиенические требования к устройству и содержанию полигонов для ТБО».

Для проведения реконструкции необходимо согласовать с компетентными организациями расположение полигона относительно водозаборных скважин, месторождения подземных вод, провести изыскания в районе возможного расположения полигона, выполнить проект реконструкции полигона. Все несанкционированные свалки сельского поселения подлежат обязательной ликвидации с последующей рекультивацией территории.

При существующей системе прямого вывоза на полигоны отходов из мест их накопления затраты на транспортирование довольно высоки и постоянно увеличиваются в связи с удорожанием топлива. На захоронение отправляется большое количество потенциального сырья. В качестве альтернативы предлагается двухэтапная система вывоза с использованием компактных мусороперегрузочных станций.

В целях уменьшения затрат на транспортирование отходов на оптимальном расстоянии между местами накопления отходов и полигонами оборудуется площадка, на которой устанавливается мощный стационарный компактор с большой загрузочной камерой. Доставляемые на станцию мусоровывозящей техникой отходы поступают в компактор и прессуются в сменный контейнер.

Применение мусороперегрузочных станций позволяет уменьшить объем вывозимых на полигон отходов и соответственно снизить затраты, связанные с транспортированием отходов на большие расстояния, использовать мусоровывозящую технику по ее прямому назначению, повысить ее производительность и сократить время сбора отходов из мест их накопления.

В процессе перегруза отходов можно производить частичную сортировку и отбор вторсырья (картон, бумага, полиэтилен, пластиковая тара и др.) для дальнейшей реализации, что даст возможность также получать определенную прибыль.

В населенных пунктах предлагается в перспективе следующая схема обращения с коммунальными отходами: для сбора ТБО предлагается разместить контейнерные площадки в частном секторе и возле объектов общественного назначения (магазины, киоски, кафе, учреждения, школы и др.) в соответствии с рассчитанными объемами образования ТБО. Контейнерная система сбора ТБО обладает рядом преимуществ:

- наиболее эффективное использование специализированной техники (сокращается время погрузки ТБО, исключается необходимость ожидания наполнения контейнера, сокращаются затраты на ГСМ);
- удобство для населения, возможность удаления отходов в любое время суток;
- значительное снижение загрязненности мусором прилегающей территории;
- отсутствие несанкционированных свалок мусора около мусоросборных площадок при правильно составленном графике вывоза отходов;
- возможность контроля потоков и объемов образующихся отходов.

В перспективе организованный сбор отходов с использованием несменяемых контейнеров позволит перейти на селективную систему сбора отходов, что является

единственным действенным способом снижения объемов отходов, подлежащих захоронению и увеличению процента отходов, поступающих на переработку.

Создание сети приемных пунктов вторсырья, организация селективного сбора отходов от населения и юридических лиц и создание сети приемных пунктов вторсырья, позволит получить вторичное сырье. Использование вторичного сырья приведет к значительной финансовой выгоде и снижению техногенной нагрузки на окружающую среду.

Предлагаемая к применению технология переработки ТБО, включающая в себя сортировку, может стать основой построения экологически безопасной и экономически выгодной системы обращения с отходами.

Выбор данного способа захоронения ТБО обусловлен следующими преимуществами и оптимальным решением проблемы охраны окружающей среды:

- рациональное использование земельных ресурсов под полигон, за счет уменьшения объема ТБО, в результате отбора вторичных материалов;
- уменьшение затрат на размещение ТБО;
- уменьшение количества образующегося фильтрата и биогаза на полигоне.

Для организации системы сбора отходов, охватывающей все население и объекты инфраструктуры в населенном пункте, и подготовки к переходу на селективный сбор отходов с использованием несменяемых контейнеров предлагается использовать переходный вариант.

Переходный вариант основан на технологии вывоза твердых бытовых отходов с территории частного сектора с использованием специальных маркированных пакетов. Для вывоза наполненных пакетов используется специальная техника для вывоза ТБО.

Для сбора ТБО жители приобретают специальные пакеты, собирают в него отходы, в определенный день по графику мешки забирает мусоровоз и отвозит на утилизацию либо на захоронение.

Наиболее эффективно применение мешков разного цвета для сортировки мусора на две основные фракции:

- отходы, подлежащие дальнейшей переработке – пластик, стекло, незагрязненная бумага, металл;
- все остальные отходы.

Преимущества данного переходного способа сбора ТБО:

- возможность применения в кратчайшие сроки (отсутствует необходимость строительства контейнерных площадок, приобретения контейнеров, специальной техники);
- экономия финансирования на организацию данного метода;
- оформление договорных отношений с населением на сбор и утилизацию отходов путем продажи специализированного пакета, что является фактической оплатой за оказанные услуги;
- психологический фактор – легкость применения, простота перехода к сортировке отходов в будущем.

Мероприятия по озеленению территории

Генеральным планом предусмотрены следующие мероприятия по озеленению территории:

- восстановление растительного покрова в местах сильной деградации зеленых насаждений;
- целенаправленное формирование крупных насаждений, устойчивых к влиянию антропогенных и техногенных факторов;
- организация дополнительных озелененных площадей за счет озеленения санитарно-защитных зон.

При проектировании озеленения санитарно-защитных зон следует отдавать предпочтение созданию смешанных древесно-кустарниковых насаждений, обладающих большей биологической устойчивостью и более высокими декоративными достоинствами по сравнению с однопородными посадками. При этом не менее 50% общего числа высаживаемых деревьев должна занимать главная древесная порода, обладающая наибольшей санитарно-гигиенической эффективностью, жизнеспособностью в данных почвенно-климатических условиях и устойчивостью по отношению к выбросам данного промпредприятия. Остальные древесные породы являются дополнительными, способствующими лучшему росту главной породы.

В санитарных разрывах линий электропередачи предлагается оставлять свободное пространство (без крупных насаждений).

Участки зеленых насаждений санитарно-защитных зон, примыкающие к жилой застройке, можно осуществлять по типу скверов и бульваров, предназначенных для транзитного движения пешеходов.

Оптимальных условий проветривания и очистки воздушного бассейна в санитарно-защитной зоне можно достичь созданием коридоров проветривания, в направлении господствующих ветров.

Исследование исходной экологической ситуации в деревне Шипицына выявило, что:

- территория населенного пункта обладает природным потенциалом, позволяющим сохранять в ближайшей перспективе нормативы безопасного качества окружающей среды;
- строительство в объемах, предусмотренных генеральным планом, может быть реализовано без необратимого ущерба для окружающей природной среды.

Решения генерального плана направлены на обеспечение экологической безопасности территории и населения деревни при максимальном сохранении и восстановлении существующих природных систем и дальнейшем оздоровлении экологической ситуации, которая будет зависеть не только от решений генерального плана, но и от эффективной системы организации, управления и контроля в природоохранной деятельности в населенном пункте.

Организация системы функционирования транспортной инфраструктуры

Внешний транспорт

В проекте сохраняется существующая внешняя автомобильная связь.

Главная улица является основной меридиональной связывающей магистралью, соединяющая северную и южную части проектируемой деревни, и является частью автомобильной дороги Обуховское-Захаровское.

Внутренние транспортные связи

В основу формирования проектируемой структуры магистральной системы положена необходимость организации удобных и кратчайших связей жилой застройки с формируемым центром деревни, выходами на внешние связи и размещением новой застройки.

Предлагаемая главная улица и основные улицы в жилой застройке составят основной костяк внутри поселковой улично-дорожной сети для организации внутри поселковых транспортных потоков. Главная улица в деревне Шипицына представлена улицей Центральной. Предлагаемая сеть улиц состоит из:

- главных улиц;
- основных и второстепенных улиц в жилой застройке.

Главные улицы, предусматриваемые проектом, будут обслуживать жилые территории, создавая нормативное обеспечение связи жилых территорий с центром села. Ширина проезжей части главной и поселковой улицы – 7.0 метров, в красных линиях – 18.0-20.0 метров.

Общая протяженность сети основных улиц составит 9.9 километров, а плотность в границах поселения – 3.1 км/кв. км.

По основным направлениям предусматривается движение легкового, и общественного видов транспорта – автобусов, а также грузового транспорта, связанного с обслуживанием деревни. Автобусные остановки расположены на главной улице деревни улице Центральной.

К концу расчетного срока все улицы должны быть благоустроены в соответствии с нормативными требованиями. В дальнейшем при разработке проекта детальной планировки должны быть разработаны профили для отдельных улиц и участков улиц в соответствии с размещением подземных коммуникаций в полосах зеленых насаждений и конкретных для каждого участка условий.

В проектируемом районе используется прямоугольная сетка улиц. Она обеспечивает новый район всеми необходимыми связями, как с внешней сетью автомобильных дорог, так и с центральной частью деревни.

В границах проектируемой деревни система транспортных связей ориентирована на равномерное обслуживание территории поселения.

Предполагается, что на расчетные сроки в населенном пункте будет малоэтажный (индивидуальный) жилой фонд, для которого не требуются территории под хранение личного автотранспорта.

Все дороги и стоянки автомобильного транспорта в границах водоохранной зоны и прибрежной полосы предлагается выполнить с асфальтобетонным покрытием. Мероприятия,

связанные со строительством данного типа дорог предлагается включить в перечень мероприятий первоочередного значения.

Организация системы функционирования инженерной инфраструктуры

Водоснабжение

Водопотребление деревни Шипицына из системы хозяйственно-питьевого водоснабжения составит:

- на I очередь строительства 157.55 куб. м/сут;
- на расчетный срок 164.56 куб. м/сут.

Объемы водопотребления населением на проектный срок представлены в таблице 17.

Таблица 17.

Объем водопотребления на расчетный срок

Водопотребители	Первая очередь строительства		Расчетный срок	
	Максимально суточная норма водопотребления на 1 чел., л/сут	Максимально суточный расход воды, куб. м/сут	Максимально суточная норма водопотребления на 1 чел., л/сут	Максимально суточный расход воды, куб. м/сут
Жилая застройка с учетом общественных зданий:				
- коттеджная и усадебная	240.50	89.23	240.50	97.40
- 2-х этажная	312.00	27.77	312.00	24.65
Неучтенные расходы (15%)	-	17.55	-	18.31
Поливочные нужды	-	23.00	-	24.20
Итого	-	157.55	-	164.56

Дебит существующих скважин покрывает потребности населения деревни Шипицына в хозяйственно-питьевом водоснабжении.

На проектный период предлагается проведение работ по изысканию месторождений подземных вод и ликвидация скважины централизованного хозяйственно-питьевого водоснабжения, расположенной по ул. Пролетарская, из-за отсутствия возможности организации зоны санитарной охраны источника водоснабжения.

На первую очередь строительства предлагается строительство станции водоподготовки в северной части деревни (площадка включает в себя станцию водоподготовки, 2 резервуара чистой воды и водопроводную насосную станцию), а также создание кольцевой схемы хозяйственно-питьевого водоснабжения потребителей.

Скважину водоснабжения предприятий, расположенную по ул. Школьной предлагается ликвидировать.

Скважину хозяйственно-питьевого водоснабжения, расположенную восточнее деревни и водонапорную башню, расположенную в восточной части деревни предлагается использовать для нужд промышленных предприятий (ООО СПП «Надежда»).

Неприкосновенный запас воды для нужд населения деревни составляет на первую очередь строительства 61.44 куб. метров и на расчетный срок – 62.70 куб. метров.

Для хранения противопожарного запаса и объема воды, необходимой для регулирования водопотребления, на территории деревни Шипицына предусматривается размещение 2 резервуаров чистой воды общим объемом 204.00 куб. метров (2 резервуара объемом по 102.00 куб. метра) в северной части деревни.

Пожаротушение в деревне предлагается осуществлять из системы хозяйственно-питьевого водоснабжения. Расчетное количество одновременных пожаров принято 1 (СНиП 2.04.02-84* таблица 5). Расход воды на внутреннее и наружное пожаротушение в течение трех часов на первую очередь строительства и расчетный срок составляет 108.00 куб. метров.

Расчетный расход воды на внутреннее и наружное пожаротушение на один пожар принято в соответствии с численностью населения и на первую очередь строительства, и расчетный срок составит 10.0 л/с.

Для целей пожаротушения на водоводах на первую очередь строительства и расчетный срок проектом предлагается расположение пожарных гидрантов, расстояние между которыми должно быть определено в соответствии с Нормативами градостроительного проектирования Свердловской области (НГПСО 1-2009.66) на следующих стадиях проектирования.

Водоотведение

Количество стоков хозяйственно-бытовой канализации деревни Шипицына составит:

- на I очередь строительства 103.49 куб. м/сут (среднесут. расход);
- на расчетный срок 107.97 куб. м/сут (среднесут. расход).

Объемы водоотведения на проектный срок представлены в таблице 18.

Таблица 18.
Объемы водоотведения на расчетный срок

Объекты водоотведения	Среднесуточный расход стоков, куб. м/сут	
	Первая очередь строительства	Расчетный срок
Жилая застройка с учетом общественных зданий:		
- коттеджная и усадебная	68.64	74.93
- 2 этажная	21.36	18.96
Неучтенные расходы (15%)	13.50	14.08
Итого	103.49	107.97

Генеральным планом предлагается создание централизованной системы хозяйственно-бытовой канализации.

Необходимость создания централизованной схемы водоотведения обусловлена постановлением Правительства Свердловской области от 23.01.2006 г. № 25-ПП «Об округе

Горно-санитарной охраны Обуховского месторождения подземных минеральных вод в Камышловском районе Свердловской Области», по которому в целях обеспечения охраны Обуховского месторождения минеральных вод от загрязнения и истощения, разработан уточненный проект округа горно-санитарной охраны подземных минеральных вод.

Согласно данному проекту на территории Обуховского сельского поселения выделено 3 зоны округа горно-санитарной охраны (см. статью 7) и деревня Шипицына, попадающая во вторую зону (зону ограничений), должна быть обеспечена централизованным водоснабжением и водоотведением.

Хозяйственно-бытовые стоки предлагается транспортировать коллекторами на очистные сооружения г. Камышлов.

На дальнейшей стадии проектирования для разработки схемы централизованного водоотведения необходимо выполнение высотной топографической съемки на территорию деревни.

Теплоснабжение

Теплопотребление жилой застройки и объектов сферы услуг деревни Шипицына составит:

- на I очередь строительства 3.48 Гкал/час (4.05 МВт);
- на расчетный срок 4.54 Гкал/час (5.28 МВт),

в т. ч. обеспеченной централизованным теплоснабжением:

- на I очередь строительства 0.86 Гкал/ч (1.00 МВт);
- на расчетный срок 0.82 Гкал/ч (0.95 МВт).

Объемы теплоснабжения на проектный срок представлены в таблице 19.

Таблица 19.
Объемы теплоснабжения на расчетный срок

Показатели расхода тепла	Теплопотребление, Гкал/ч (МВт)	
	Первая очередь строительства	Расчетный срок
Горячее водоснабжение	0.357 (0.415)	0.376 (0.437)
Отопление	2.463 (2.865)	3.263 (3.795)
Вентиляция	0.207 (0.240)	0.306 (0.355)
Неучтенные расходы (15%)	0.454 (0.528)	0.592 (0.688)
Итого	3.481 (4.048)	4.537 (5.275)

Источником централизованного теплоснабжения является котельная, расположенная по ул. Советская, 15а, реконструируемая на первую очередь строительства (с переводом на газ).

Теплоснабжение существующей и предлагаемой к размещению индивидуальной и блокированной застройки, не обеспеченной централизованным теплоснабжением, объектов сферы услуг, предлагается осуществлять от индивидуальных источников теплоснабжения (электрокотлов и газовых водонагревателей).

Теплоснабжение существующих и предлагаемых к размещению промышленных и сельскохозяйственных предприятий предлагается обеспечивать от собственных источников.

На первую очередь строительства предлагается реконструкция изношенных теплопроводов.

Газоснабжение

Газопотребление деревни Шипицына на коммунально-бытовые нужды составит:

- на I очередь строительства 1663.26 тыс. куб. м/год;
- на расчетный срок 2139.90 тыс. куб. м/год,

в том числе на отопление, вентиляцию и горячее водоснабжение:

- на I очередь строительства 1533.64 тыс. куб. м/год;
- на расчетный срок 1998.41 тыс. куб. м/год.

Газоснабжение деревни предлагается на базе природного газа с подачей от проектируемого головного газорегуляторного пункта (далее ГРП), расположенного северо-западнее деревни (рисунок 5). От ГРП по газопроводу высокого давления (0.6 МПа) газ поступает в шкафные газорегуляторные пункты (далее ШГРП) к потребителям. На проектный срок на территории деревни размещено 2 ШГРП (на первую очередь строительства).

На дальнейшей стадии проектирования специализированной организации необходимо выполнить схему газоснабжения деревни на основе решений генплана по размещению районов проектируемой застройки.

Электроснабжение

Электропотребление жилой застройки деревни Шипицына на коммунально-бытовые нужды составит:

- на I очередь строительства 0.26 МВт;
- на расчетный срок 0.41 МВт.

Источником электроснабжения деревни является существующая электроподстанция, расположенная в северо-западной части Обуховского сельского поселения (рисунок 5). От электроподстанции электроэнергия по питающим воздушным линиям электропередачи 10 кВ, подается к существующим и проектным трансформаторным подстанциям (далее ТП) 10/0.4 кВ для подачи потребителям.

На первую очередь строительства предлагается перенос части опор воздушных линий электропередачи. Необходимость в переносе обусловлена исключением необходимости выноса части существующей застройки из охранной зоны воздушных линий электропередачи.

На проектный срок на территории деревни размещено 2 ТП в северной части деревни и по ул. Центральной (на первую очередь строительства) и ликвидировано 3 ТП (по ул. Центральной). На данной стадии проектирования схема электроснабжения деревни решается до трансформаторных пунктов.

Связь

Для развития систем связи в деревне Шипицына проектом предусматривается модернизация телефонной сети, повышение надежности и устойчивости телефонной связи за счет увеличения норм по обеспечению жителей номерами телефонной, факсимильной, компьютерной, спутниковой связью.

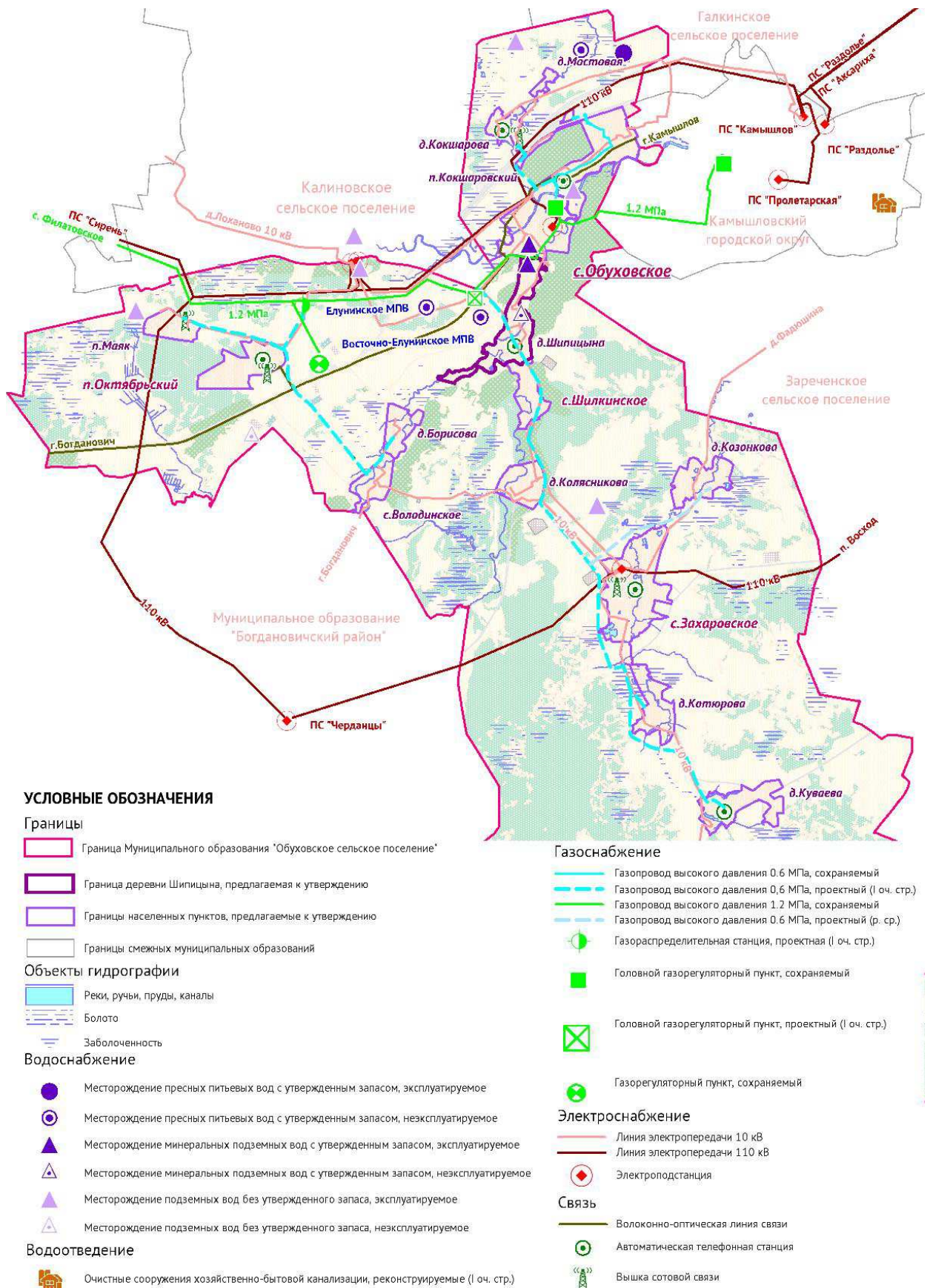


Рисунок 5. Схема размещения объектов инженерной инфраструктуры на территории Обуховского сельского поселения

Принятые в генеральном плане нормативы по видам связи на расчетный срок представлены в таблице 20.

Таблица 20.
Нормативы по видам связи на расчетный срок

Наименование	Проектная плотность	
	Первая очередь строительства	Расчетный срок
Плотность стационарной телефонной сети на 100 жителей	38.5	38.5
Плотность пользователей сети Интернет на 100 жителей	40.0	50.0
Плотность пользователей факсимильной связью на 100 жителей	10.0	15.0
Плотность сотовых телефонов на 100 жителей	60.0	70.0
Плотность телевизионных приемников (количество ТВ приемников на 100 жителей)	50.0	60.0

В соответствии с принятой 100% телефонизацией (обеспеченность каждой семьи телефоном) количество телефонных номеров стационарной телефонной сети по деревне, а также количество других коммуникационных услуг на первую очередь строительства и расчетный срок представлено в таблице 21.

Таблица 21.
Количество телефонных номеров стационарной сети на расчетный срок

Наименование	Количество пользователей коммуникационными услугами	
	I очередь строительства	Расчетный срок
Стационарная телефонная сеть: <u>количество номеров</u> существующее количество номеров	<u>180</u> 100*	<u>189</u> 100*
Пользователи Интернет, количество номеров	184	242
Пользователи факсимильной связью	46	73
Сотовые телефоны	276	339
ТВ приемники, шт	230	290

*Примечание: АТС деревни Шипицына также обеспечивает связь села Шилкинское и деревни Колясникова. Данные по количеству телефонных номеров, обслуживающих в настоящее время деревню Шипицына, село Шилкинское и деревню Колясникова не были предоставлены.

Телефонизация проектируемой и существующей застройки на первую очередь строительства и расчетный срок предусматривается от АТС деревни Шипицына путем прокладки оптико-волоконных линий связи к абонентским выносам, размещаемым на

территории как существующей, так и проектируемой жилой застройки. Места размещения абонентских выносов будут определяться на территории деревни на следующих стадиях проектирования специализированной организацией.

Недостаточное количество номеров стационарной телефонной связи (количество номеров на АТС – 100) предлагается компенсировать мобильной связью.

На первую очередь строительства предлагается перенос части опор воздушных линий связи из-за необходимости устройства проезжих частей по ул. Школьная и ул. Кондратьева.

Инженерная подготовка территории

Инженерная подготовка территории включает в себя мероприятия по освоению территорий. В соответствии с природными условиями и принятыми планировочными решениями генерального плана деревни Шипицына предусмотрены следующие мероприятия на основании СНиП 22-02-2003 «Инженерная защита территорий, зданий и сооружений от опасных геологических процессов. Основные положения»:

- мероприятия по рекультивации почв и грунтов;
- мероприятия по освоению заболоченных территорий;
- укрепление берегов и благоустройство береговых полос;
- комплексные мероприятия по подготовке территории к новому строительству.

Мероприятия по рекультивации почв и грунтов.

Рекультивация включает в себя завоз плодородного слоя грунта и озеленение, при необходимости, возможно проведение биологического этапа рекультивации.

Мероприятия по рекультивации:

- техническая и биологическая рекультивация;
- лесомелиоративные мероприятия.
- благоустройство береговой полосы рек Большая и Малая Калиновка.

Берега реки Большая Калиновка подвержены переработке (подмыв, оползни) под воздействием ветровых волн и эрозийной деятельности потока. Проектом предложено защитить оба берега рек Большая и Малая Калиновка, где застройка приближена к берегу и подвержена опасности разрушения.

Благоустройство береговой полосы, организация мест массового отдыха предлагается на живописных участках природного ландшафта.

Мероприятия по благоустройству:

- организацию зоны рекреации, включая устройство пляжей;
- устройство пешеходных дорожек, озеленение;
- развитие природно-рекреационных зон на данных территориях предполагает максимальное сохранение уже имеющихся зеленых насаждений.

Комплекс мероприятий по подготовке территории к новому строительству.

На территориях планируемого развития объектов капитального строительства настоящим проектом предлагается проведение мероприятий по инженерной подготовке, для обеспечения нормальных условий строительства и жизни населения. К таким мероприятиям относятся:

- водопонижение;
- осушение затопляемых территорий;
- дренирование территории;
- вертикальная планировка и организация водоотвода и т.д.

Более точные данные по инженерной подготовке территории разрабатываются при подготовке следующего этапа градостроительной документации.

Для выполнения схемы вертикальной планировки и организации поверхностного водоотвода необходимо выполнить топографическую высотную съемку с дальнейшей разработкой отдельного проекта.

Таблица 22.

Основные технико-экономические показатели генерального плана деревни Шипицына

№ п/п	Наименование показателя	Единица измерения	Современное состояние	Первая очередь строительства	Расчетный срок
1	Территория				
	Общая площадь земель деревни в установленных границах, в том числе:	га	356.8	356.8	356.8
1.1.	жилая зона, в том числе:	га	35.8	57.9	57.9
		% от общей площади земель в установленных границах	10.0	16.2	16.2
	- индивидуальные жилые дома с приусадебными участками	га	35.8	55.6	55.6
		%	10.0	15.6	15.6
	- малоэтажная блокированная застройка	га	-	1.2	1.2
		%	-	0.3	0.3
1.2	общественно-деловая зона	га	0.1	2.5	2.5
		%	0.1	0.7	0.7
1.3	производственно-коммунальная зона	га	4.9	10.4	10.4
		%	1.4	2.9	2.9
1.4	зона инженерной и транспортной инфраструктур	га	3.8	6.9	6.9
		%	1.1	1.9	1.9
1.5	рекреационные зоны, в том числе:	га	63.9	89.3	89.3
		%	17.9	25.0	25.0
	- зона поселковых лесов	га	54.3	36.9	36.9
		%	15.2	10.3	10.3
	- водные объекты	га	9.5	11.0	11.0
		%	2.7	3.1	3.1
	- озеленение общего пользования	га	0.1	41.4	41.4
		%	0.1	11.6	11.6
1.6	зона сельскохозяйственного использования, в том числе:	га	221.5	157.0	157.0
		%	62.1	44.0	44.0
	- предприятия сельскохозяйственного	га	7.0	-	-
		%	2.0	-	-

№ п/п	Наименование показателя	Единица измерения	Современное состояние	Первая очередь строительства	Расчетный срок
	назначения				
1.7	зона специального назначения, в том числе:	га	-	-	-
		%	-	-	-
1.8	иные зоны	га	26.9	32.8	32.8
		%	7.5	9.3	9.3
1.9	из общей площади земель территории общего пользования, из них:	га	30.6	79.5	79.5
		%	8.4	22.4	22.4
	- улицы, дороги, проезды, площади	га	3.7	5.3	5.3
		%	1.0	1.5	1.5
	- озеленение общего пользования	га	-	41.4	41.4
		%	-	11.6	11.6
	- прочие территории общего пользования	га	26.9	32.8	32.8
		%	7.5	9.3	9.3
1.10	зона резервных территорий	га	20.0	7.9	7.9
		%	5.6	2.2	2.2
2	Население				
2.1	общая численность постоянно проживающего населения	чел.	444	460	484
		% роста (убыли) от сущ. численности постоянного населения	-	3.6	9.0
2.2	плотность населения	чел./га	1.24	1.29	1.36
2.3	возрастная структура населения:				
2.4	население младше трудоспособного возраста	чел.	81	86	97
		%	18.2	18.8	20.0
2.5	население в трудоспособном возрасте	чел.	276	282	286
		%	62.2	61.2	59.0
2.6	население старше трудоспособного возраста	чел.	87	92	101
		%	19.6	20.0	21.0
3	Жилищный фонд				
3.1	средняя обеспеченность населения $S_{\text{общ.}}$	кв. м/чел.	20.0	23.2	33.6

№ п/п	Наименование показателя	Единица измерения	Современное состояние	Первая очередь строительства	Расчетный срок
3.2	общий объем жилищного фонда, в том числе:	$S_{\text{общ.}}$, тыс. кв. м	9.1	10.66	16.28
	- малоэтажная индивидуальная жилая застройка	$S_{\text{общ.}}$, тыс. кв. м	9.1	10.11	13.96
		кол-во домов	121	-	-
		% от общ. объема от жилищного фонда	100.0	94.8	86.0
	- малоэтажная блокированная жилая застройка	$S_{\text{общ.}}$, тыс. кв. м	-	0.55	2.32
		кол-во домов	-	-	-
		% от общ. объема от жилищного фонда	-	5.2	14.0
3.3	общий объем нового жилищного строительства, в том числе:	$S_{\text{общ.}}$, тыс. кв. м	-	1.84	7.74
		% от общ. объема от жилищного фонда	-	17.3	47.5
	- малоэтажная индивидуальная жилая застройка	$S_{\text{общ.}}$, тыс. кв. м	-	1.29	5.42
		кол-во домов	-	-	54
		% от общ. объема от жилищного фонда	-	12.1	33.3
	- малоэтажная блокированная жилая застройка	$S_{\text{общ.}}$, тыс. кв. м	-	0.55	2.32
		% от общ. объема от жилищного фонда	-	5.2	14.2
3.4	общий объем убыли жилищного фонда (малоэтажная индивидуальная жилая застройка)	$S_{\text{общ.}}$, тыс. кв. м	-	0.29	0.57
		кол-во домов	-	-	-
		% от общ. объема от жилищного фонда	-	2.7	3.5
3.5	существующий сохраняемый жилищный фонд, в том числе:	$S_{\text{общ.}}$, тыс. кв. м	9.1	8.82	8.54
		% от общ. объема от	100.0	82.7	52.5

№ п/п	Наименование показателя	Единица измерения	Современное состояние	Первая очередь строительства	Расчетный срок
		жилищного фонда			
	- малоэтажная индивидуальная жилая застройка	S _{общ.} , тыс. кв. м	9.1	8.82	8.54
		кол-во домов	121	-	-
		% от общ. объема от жилищного фонда	100.0	82.7	52.5
4	Объекты социального и культурно-бытового обслуживания населения				
4.1	объекты учебно-образовательного назначения:				
	- дошкольные образовательные учреждения	мест	18	23	24
	общеобразовательная школа	мест	-	100	100
	- учреждения внешкольного образования	мест	-	16	18
	- межшкольный производственный комбинат	мест	-	6	6
4.2	объекты здравоохранения:				
	- фельдшерско-акушерский пункт	объект	1	1	1
4.3	спортивные и физкультурно-оздоровительные объекты:				
	- спортивные залы	кв. м площади пола	-	105	105
	- плоскостное спортивное сооружение	кв. м	-	2400	2400
4.4	объекты культурно-досугового назначения:				
	- учреждения культуры клубного типа	посадочных мест	-	50	50
	- библиотека	учреждение		1	1

№ п/п	Наименование показателя	Единица измерения	Современное состояние	Первая очередь строительства	Расчетный срок
4.5	объекты торгового назначения	кв. м торговой площади	85.9	43	51
4.6	объекты общественного питания	посадочных мест	-	15	15
4.7	объекты коммунально-бытового назначения:				
	- предприятия бытовых услуг	раб. место	-	2	2
	- общественный туалет	прибор	-	1	1
4.8	кредитно-финансовые учреждения	операционное место	-	1	1
4.9	объекты связи	1 на сельскую администрацию	-	1	1
5	Транспортная инфраструктура				
5.1	протяженность основных улиц и проездов:				
	- поселковых дорог	км	1.5	1.5	1.5
	- главных улиц	км	0.8	1.0	1.0
	- основных улиц в жилой застройке	км	-	1.7	1.7
	- второстепенных улиц в жилой застройке	км	2.8	4.1	4.1
	- проездов	км	-	0.7	0.7
6	Инженерная инфраструктура и благоустройство территории				
6.1	водоснабжение				
6.1.1	водопотребление				
	- всего	тыс. куб. м/сут.	нет данных	0.2	0.2
	в том числе:				
	- на хозяйственно-питьевые нужды	тыс. куб. м/сут.	нет данных	0.2	0.2
	- на производственные нужды	тыс. куб. м/сут.	нет данных	-	-
	- среднесуточное водопотребление на 1 человека (индивидуальный жилой фонд)	л/сут. на 1 чел.	нет данных	185.0	185.0
	- среднесуточное водопотребление на	л/сут. на 1 чел.	нет данных	240.0	240.0

№ п/п	Наименование показателя	Единица измерения	Современное состояние	Первая очередь строительства	Расчетный срок
	1 человека (2-3-этажная блокированная застройка)				
6.1.2	производительность водозаборных сооружений	тыс. куб. м/сут.	-	0.2	0.2
	в т. ч. водозаборов подземных вод	тыс. куб. м/сут.	-	0.2	0.2
6.1.3	протяженность сетей	км	4.24	9.6	9.6
6.2	водоотведение				
6.2.1	общее поступление сточных вод - всего	тыс. куб. м/сут.	нет данных	0.1	0.1
	в том числе:				
	- хозяйственно-бытовые сточные воды	тыс. куб. м/сут.	нет данных	0.1	0.1
	- производственные сточные воды	тыс. куб. м/сут.	-	-	-
6.2.2	производительность очистных сооружений водоотведения (на очистные сооружения г. Камышлов)	тыс. куб. м/сут.	-	0.1	0.1
6.2.3	протяженность сетей	км	-	-	-
6.3	теплоснабжение				
6.3.1	потребление тепла - всего	Гкал/час	нет данных	3.5	4.5
	в том числе:				
	- на коммунально-бытовые нужды	Гкал/час	нет данных	3.5	4.5
	- на производственные нужды	Гкал/час	-	-	-
6.3.2	производительность централизованных источников теплоснабжения	Гкал/час	нет данных	0.9	0.8
6.3.3	производительность локальных источников теплоснабжения	Гкал/час	нет данных	2.6	3.7

№ п/п	Наименование показателя	Единица измерения	Современное состояние	Первая очередь строительства	Расчетный срок
6.3.4	протяженность сетей	км	0.8	0.8	0.8
6.4	газоснабжение				
6.4.1	потребление газа - всего	млн. куб. м/год	-	1.7	2.1
	- на коммунально-бытовые нужды	млн. куб. м/год	-	1.7	2.1
	- на промышленные нужды	млн. куб. м/год	-	-	-
6.4.2	источники подачи газа	млн. куб. м/год	-	нет данных	нет данных
6.4.3	протяженность сетей	км	-	1.7	1.7
6.5	электроснабжение				
6.5.1	потребность в электроэнергии - всего:	МВт	нет данных	0.3	0.4
	в том числе:				
	- на коммунально-бытовые нужды	МВт	нет данных	0.3	0.4
	- на промышленные нужды	МВт	-	-	-
6.5.2	источники покрытия электронагрузок	МВт	нет данных	нет данных	нет данных
6.5.3	протяженность сетей	км	7.5	7.2	7.2
6.6	связь				
	- охват населения телевизионным вещанием	% от населения	100	100	100
	- обеспеченность населения телефонной сетью общего пользования	номеров	-	180	189
7	Ритуальное обслуживание населения				
7.1	Общее количество кладбищ	га	0	0	0
8	Санитарная очистка территории				
8.1	Объем бытовых отходов	м. куб/год	577	654	760
8.2	Общая площадь усовершенствованных свалок, полигонов ТБО	га	-	-	-
8.3	Требуемое количество	шт		4	4

№ п/п	Наименование показателя	Единица измерения	Современное состояние	Первая очередь строительства	Расчетный срок
	контейнеров для сбора ТБО				
9	Охрана природы и рациональное природопользование				
9.1	Озеленение санитарно-защитных зон	га	0	15.2	15.2

Статья 16(8). Мероприятия по территориальному планированию деревни Шипицына

№ п/п	Задачи территориального планирования	Перечень мероприятий по территориальному планированию
1	Формирование на свободных от застройки территориях деревни Шипицына земельных участков, с видом разрешенного использования: индивидуальное жилищное строительство, для проведения аукционов на право заключения договоров аренды на эти земельные участки	<p>Принятие муниципальной целевой программы по развитию жилищного строительства на территориях сельских населенных пунктов Обуховского сельского поселения, с включением в нее следующих мероприятий:</p> <ul style="list-style-type: none"> - проведение инженерно-геологических изысканий и санитарно-экологического изучения территорий, подлежащих застройке, в границах деревни Шипицына; - выполнение высотной топографической съемки на территорию деревни Шипицына в М 1:1000; - подготовка проекта планировки и межевания территории, подлежащей застройке; - формирование земельных участков и постановка их на кадастровый учет; - определение технических условий на подключение планируемых к строительству объектов капитального строительства к объектам инженерного обеспечения деревни Шипицына; - подготовка пакетов документов для проведения аукциона на право заключения договоров аренды на земельные участки с видом разрешенного использования: индивидуальное жилищное строительство; - проведение аукционов на право заключения договоров аренды на земельные участки с видом разрешенного использования: индивидуальное жилищное строительство.
2	Изменение границы	Поставить утвержденную границу деревни Шипицына на кадастровый учет с переводом земель в данных границах в категорию земель населенных пунктов.
3	Мероприятия производственного комплекса	<p>Принятие муниципальной целевой программы по развитию малого бизнеса на территориях сельских населенных пунктов Обуховского сельского поселения, с включением в нее следующих мероприятий:</p> <ul style="list-style-type: none"> - неиспользуемую производственную территорию репрофилировать в коммунально-складскую зону с СЗЗ 50 м; - вынести ремонтную базу и склад ГСМ ООО СПП «Надежда» восточнее деревни. Территория зерносклада остается на прежнем месте.
4	Проектирование и строительство на	Принятие муниципальной целевой программы по обеспечению территорий сельских населенных пунктов Обуховского сельского поселения объектами социально-бытового обслуживания первого уровня, с

№ п\п	Задачи территориального планирования	Перечень мероприятий по территориальному планированию
	территории деревни центра общественного обслуживания	<p>включением в нее следующих мероприятий:</p> <ul style="list-style-type: none"> - расширение дошкольного образовательного учреждения; - строительство образовательной школы на 100 человек по пер. Школьный; - размещение учреждения внешкольного образования в здании новой школы; - размещение межшкольного учебно-производственного комбината рядом с территорией образовательной школы по пер. Школьный; - строительство магазина смешанных товаров; - размещение предприятия общественного питания по ул. Школьная; - строительство здания клуба по ул. Центральная (усл.); - размещение библиотеки и предприятия бытовых услуг и отделения сберегательного банка РФ в здании клуба; - строительство спортивного зала по ул. Центральная (усл).
5	Формирование системы защиты рек Большая и Малая Калиновка от негативного воздействия объектов жилищно-гражданского назначения, расположенных на территории деревни Шипицына	<p>Принятие муниципальной целевой программы по обеспечению охраны окружающей среды на территориях сельских населенных пунктов Обуховского сельского поселения, с включением в нее следующих мероприятий:</p> <ul style="list-style-type: none"> - освобождение территории береговой полосы рек Большая и Малая Калиновка для организации зоны общего пользования в границах деревни Шипицына; - создание нормативной правовой базы, обеспечивающей решения вопросов установления ограничений по использованию территорий, расположенных в границах водоохранной зоны и прибрежной полосы рек Большая и Малая Калиновка в деревне Шипицына; - проектирование и строительство водонепроницаемых выгребов в жилой застройке, расположенной в водоохранной зоне и прибрежной полосе рек Большая и Малая Калиновка до подключения к локальным очистным сооружениям.
6	Создание системы утилизации хозяйственно-	Принятие муниципальной целевой программы по созданию системы утилизации хозяйственно-бытовых отходов на территориях сельских населенных пунктов Обуховского сельского поселения, с включением в

№ п\п	Задачи территориального планирования	Перечень мероприятий по территориальному планированию
	бытовых отходов в деревне Шипицына	<p>нее следующих мероприятий:</p> <ul style="list-style-type: none"> - разработка проекта строительства мусороперегрузочных станций, строительство мусороперегрузочных станций; - внедрение системы централизованного сбора, транспортировки, обезвреживания и складирования ТБО, а также вывоза ЖБО; - обустройство контейнерных площадок для сбора крупногабаритных отходов; - оптимизация тарифов на сбор и утилизацию ТБО; - разработка проектов нормативов образования отходов и лимитов на их размещение; - проведение разъяснительной работы с населением по отдельному сбору отходов и новой системе вывоза.
7	Развитие транспортной инфраструктуры деревни Шипицына	<p>Принятие муниципальной целевой программы по обеспечению территорий сельских населенных пунктов Обуховского сельского поселения объектами транспортной инфраструктуры, с включением в нее следующих мероприятий:</p> <ul style="list-style-type: none"> - упорядочение существующей улично-дорожной сети, строительство новых улиц и дорог с дифференциацией их по транспортному назначению; - реконструкция существующего моста через реку Большая Калиновка и строительство нового; - строительство пешеходных мостов через реку Большая Калиновка по улицам Центральная(усл.) и Школьная.
8	Мероприятия по инженерной подготовке территории деревни Шипицына	<p>Принятие муниципальной целевой программы по обеспечению территорий сельских населенных пунктов Обуховского сельского поселения, с включением в нее следующих мероприятий:</p> <ul style="list-style-type: none"> - выполнение высотной топографической съемки на территорию деревни Шипицына в М 1:1000; - разработка проекта вертикальной планировки и организации ливневой канализации на деревню Шипицына; - проведение противооползневых и берегоукрепительных мероприятий.
9	Развитие инженерной	Принятие муниципальной целевой программы по обеспечению территорий сельских населенных пунктов

№ п\п	Задачи территориального планирования	Перечень мероприятий по территориальному планированию
	инфраструктуры деревни Шипицына	<p>Обуховского сельского поселения объектами инженерной инфраструктуры, с включением в нее следующих мероприятий:</p> <ul style="list-style-type: none"> - проведение работ по изысканию месторождений подземных вод; - создание кольцевой схемы хозяйственно-питьевого водоснабжения потребителей; - создание централизованной хозяйственно-бытовой канализации; - реконструкция и перевод на газ котельной, расположенной по ул. Советская, 15а; - проведение капитального ремонта с заменой 0.2 км ветхих тепловых сетей; - разработка схемы газоснабжения потребителей, включающая прокладку газопроводов высокого давления (0.6 МПа) и размещение двух газорегуляторных пунктов шкафного типа; - предлагается прокладка новых воздушных линий электропередачи для существующей и предлагаемой к размещению застройки.
10	Создание системы защиты территории деревни Шипицына от чрезвычайных ситуаций природного и техногенного характера	<p>Принятие муниципальной целевой программы по созданию благоприятной и безопасной среды для проживания на территориях сельских населенных пунктов Обуховского сельского поселения, с включением в нее следующих мероприятий:</p> <ul style="list-style-type: none"> - определение в границах деревни Шипицына территорий, подверженных потенциальному затоплению от рек Большая и Малая Калиновка, и мероприятий по защите таких территорий.

Таблица 23.
Проектные показатели

РАЗДЕЛ, МЕРОПРИЯТИЯ	Единица измерения	Первая очередь строительства	Расчетный срок, вкл. I очередь
Территория, границы			
Включаемые участки	га	-	-
Исключаемые участки	га	-	-
Жилищное строительство			
Новое жилищное строительство	тыс. кв. м общей площади квартир	1.84	7.74
Ликвидация аварийного жилищного фонда	тыс. кв. м общей площади	0.29	0.57
Объекты социального и культурно-бытового обслуживания населения			
Дошкольное образовательное учреждение	мест	5	6
Общеобразовательная школа	учащихся на 1 тыс. чел	100	100
Учреждение внешкольного образования	учащихся на 1 тыс. чел	16	18
Межшкольный учебно-производственный комбинат	учащихся на 1 тыс. чел	6	6
Предприятия розничной торговли	кв. м торговой площади	43	53
Предприятия общественного питания	мест	15	15
Учреждение культуры клубного типа	мест	50	50
Библиотека	объект	1	1
Предприятия бытового обслуживания населения	раб. место	2	2
Общественный туалет	прибор	1	1
Спортивные плоскостные сооружения	кв. м	2400	2400
Спортивный зал	кв. м кв. м площади пола	105	105
Отделение филиала сберегательного банка РФ	операционное место	1	1
Транспортная инфраструктура			
Строительство поселковых дорог	км	-	-
Строительство главных улиц	км	0.2	0.2
Строительство основных улиц в жилой застройке	км	1.7	1.7
Строительство второстепенных улиц в жилой	км	1.3	1.3

РАЗДЕЛ, МЕРОПРИЯТИЯ	Единица измерения	Первая очередь строительства	Расчетный срок, вкл. I очередь
застройке			
Строительство проездов	км	0.7	0.7
Инженерная инфраструктура			
Водоснабжение			
Ликвидация скважины промышленного водоснабжения	шт.	1	1
Строительство централизованной системы водоснабжения деревни, в том числе:			
проектные водоводы	км	9.6	9.6
ликвидируемые водоводы	км	4.2	4.2
проектная станция водоподготовки	шт.	1	1
Проектные резервуары чистой воды	шт.	1	1
Проектная насосная станция	шт.	1	1
Теплоснабжение:			
Реконструкция теплопроводов:			
реконструируемые теплопроводы	км	0.5	0.5
проектные теплопроводы	км	0.3	0.3
ликвидируемые теплопроводы	км	0.3	0.3
Реконструкция котельных	шт.	1	1
Газоснабжение:			
Строительство газопровода высокого давления 0.6 МПа	км	3.3	3.3
Строительство ГРПШ	шт.	2	2
Электроснабжение:			
Строительство воздушных линий электропередачи, в том числе:			
проектные ЛЭП	км	5.5	5.5
ликвидируемые ЛЭП	км	5.2	5.2
Строительство трансформаторных подстанций:			
проектные	шт.	2	2
ликвидируемые	шт.	3	3
Связь:			
Перенос опор воздушных линий связи			
проектные воздушные линии связи	км	0.5	0.5
ликвидируемые воздушные линии связи	км	0.5	0.5
Охрана природы и рациональное природопользование			
Разработка проектов санитарно-защитных зон предприятиями, являющимися источниками негативного воздействия на	кол-во предприятий	3	3

РАЗДЕЛ, МЕРОПРИЯТИЯ	Единица измерения	Первая очередь строительства	Расчетный срок, вкл. I очередь
среду обитания и здоровье человека			
Разработка проектов водоохранных зон и прибрежных защитных полос в соответствии с требованиями водного законодательства Российской Федерации	кол-во	2	2
Организация зон санитарной охраны подземных источников водоснабжения	кол-во	Все проектируемые	Все проектируемые
Мероприятия по инженерной подготовке территорий			
Проведение противооползневых и берегоукрепительных мероприятий берегов рек Малая и Большая Калиновка	км	1.5	1.5
Строительство локальных очистных сооружений поверхностных стоков на промышленных площадках	шт.	2	2
Мероприятия по благоустройству, озеленению и санитарной очистке территорий			
Благоустройство береговой полосы рек Малая Калиновка и Большая Калиновка	км	3	3
Ликвидация площадки ТБО	шт.	-	-
Озеленение СЗЗ предприятий	шт.	1	1